



# MEMORIA

---

# 2020

Comprometidos con  
el potencial de la juventud

[www.ymca.es](http://www.ymca.es)

**YMCA**

---

# **MEMORIA** **2020**

---

# ÍNDICE

Presentación .....	1
Intervención Social .....	8
- Área personal .....	9
Infancia, juventud, familias	
- Área instrumental .....	18
Empleo, formación, vivienda	
- Voluntariado .....	25
- Sensibilización .....	26
- Protección Internacional .....	28
- Retorno voluntario .....	29
Campamentos e idioma .....	30
Cooperación al desarrollo .....	34
Otras acciones	
- Comunicación .....	37
- Relaciones internacionales .....	38
Nuestras cuentas .....	40



# QUIÉNES SOMOS

YMCA (Young Men's Christian Association) es una de las organizaciones internacionales de carácter voluntario y no lucrativo más extendidas del mundo.

Desde que fuera fundada en 1844 en Londres por un grupo de jóvenes encabezados por George Williams, YMCA ha trabajado por la unidad con dos propósitos: el entendimiento entre los pueblos y su contribución a una sociedad basada en la justicia y la paz, y el desarrollo integral y armónico del ser humano, todo ello desde la infancia y la juventud.

A lo largo de los años se ha reconocido la valía de su labor. En 1946 el presidente de la Alianza Mundial de YMCAs, el Dr. John R. Mott, recogió el Premio Nobel de la Paz que se otorgaba a la YMCA por las labores humanitarias realizadas en ambos lados del frente durante las Guerras Mundiales.

“ YMCA trabaja por el empoderamiento de la juventud, el desarrollo integral y armónico del ser humano y el entendimiento entre los pueblos en una sociedad basada en la justicia y la paz. ”



YMCA está presente en **119 países** y cuenta con **más de 50 millones de miembros**, a los que ofrece un gran número de servicios, así como albergues, campamentos e instalaciones deportivas y recreativas. También es órgano consultivo ante el Consejo Económico y Social de la ONU.

presente en **120** países | ayuda a más de **64 millones** de personas | **7.139 centros** | **88.485 trabajadores** | **919.670 voluntarios**



En España, YMCA comenzó su andadura en 1980 en Madrid. **Un año después se produjo el reconocimiento internacional de YMCA España, así como su declaración de Asociación de Utilidad Pública.**

**En la actualidad YMCA cuenta con 23 centros de programas** (y dos albergues) en Andalucía, Aragón, Castilla la Mancha, Castilla y León, Catalunya, Comunitat Valenciana, Extremadura, la Rioja, Comunidad de Madrid y en la Región de Murcia, en los que equipos de profesionales apoyados por voluntarios/as realizan distintas acciones orientadas a mejorar la vida de niños/as, jóvenes y sus familias en situación de dificultad social mediante programas que inciden sobre las áreas educativas, de ocio y tiempo libre, de empleo y vivienda.

Todo ello se complementa con programas de idiomas y colonias destinados a personas sin una problemática social concreta asociada.

## Nuestra misión

Trabajamos cada día por desarrollar el **potencial de niños/as y jóvenes, favorecer un entorno adecuado y fomentar la responsabilidad social.**

**Estamos comprometidos con la juventud y sus causas. Tratamos de lograr que todos y todas tengan la oportunidad de aprender, crecer y prospe-**

Para ello, es imprescindible que también trabajemos con sus familias e incidamos en los factores críticos que pueden condicionar su bienestar.

## Nuestros valores

Las personas que conformamos YMCA compartimos una serie de valores que nos identifican como miembros de esta organización y nos guían en nuestra misión de transformar la vida de los niños, niñas y jóvenes que participan en nuestra Entidad.

Transformación  
Innovación  
Transparencia  
Eficiencia  
Internacionalidad  
Independencia  
Respeto

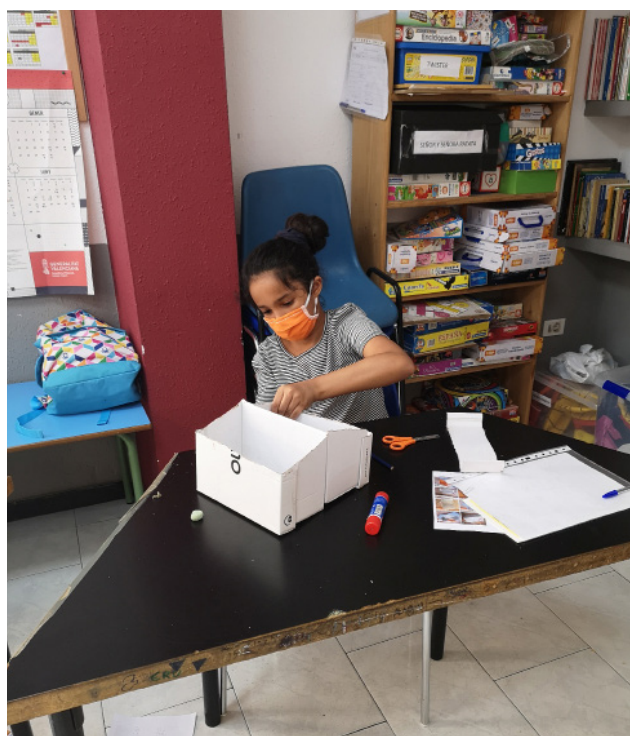
# INTRODUCCIÓN MEMORIA 2020

La MEMORIA 2020 se compone dos partes: **la primera, incluye un resumen de las actividades a nivel local, estatal e internacional; la segunda, la memoria económica** y el informe de auditoría correspondiente al mismo periodo de tiempo. El Informe contiene exclusivamente las actuaciones del año 2020.

Los Estatutos de la Asociación describen los fines y estructura de YMCA como una entidad sin ánimo de lucro, de carácter voluntario que incide en el desarrollo integral de la persona con especial énfasis en la infancia y la juventud. Está presente en diez Comunidades Autónomas con 27 centros de actividad: Granada, Málaga, Huesca, Teruel, Zaragoza (3), Toledo, Salamanca (3), Valladolid, Barcelona, Valencia (3), Badajoz, Haro y Logroño, Getafe (2), Leganés, Madrid, Murcia y la Sede central (Madrid); además de los albergues de Priego (Cuenca) y Salduero (Soria).

El foco principal de las acciones de YMCA es mejorar la vida de niños/as y jóvenes, por lo que también incluye a sus familias como elemento fundamental para incidir sobre el entorno. La misión habla de poner los medios para que cada individuo pueda alcanzar sus metas.

**Después de 40 años de trabajo en España, YMCA se ha consolidado como un sólido actor para la transformación social a través de la intervención en áreas críticas que condicionan el desarrollo personal de niños, jóvenes y sus familias.**



YMCA se organiza en torno a dos pilares fundamentales que forman igualmente parte esencial de la Asociación y su Misión:

## SABEMOS AYUDAR

Atención a personas en riesgo de exclusión social o que atraviesan momentos de dificultad. Son **actividades de apoyo**, educativas y de prevención (refuerzo educativo, educación en valores a través del ocio y tiempo libre, formación y empleo, vivienda y adquisición de la autonomía, ayudas económicas, etc.) dirigidas a niños/as y jóvenes y sus familias.

### Itinerarios personalizados

Formación | Empleo | Vivienda | Refuerzo

También, y en el marco de las relaciones con el resto del movimiento YMCA, **se realizan acciones de cooperación internacional**, fundamentalmente con las YMCAs de Latinoamérica.

Respecto al **perfil de los beneficiarios/as** y usuarios/as que participan en los distintos programas de YMCA hay un elevado número de población inmigrante o de origen inmigrante. Por ello hacemos también especial hincapié en programas que tienen como objetivo la inclusión social y la lucha contra la xenofobia o discriminación racial. También tenemos un amplio porcentaje de mujeres, por lo que contamos con programas que trabajan de manera específica la igualdad de oportunidades entre hombres y mujeres y la no discriminación.

Tal y como reflejan diversos estudios e informes, la pobreza infantil, la inserción laboral, la emancipación de los jóvenes y las bajas rentas familiares derivadas del desempleo son algunos de los principales retos que debe afrontar la sociedad española y a los que la Asociación intenta dar respuesta.

**En los programas llevados a cabo a lo largo del 2020 se aplicaron los siguientes principios básicos:**

**1. Las actuaciones se dirigen fundamentalmente a colectivos en desventaja social**, en cumplimiento de los principios fundacionales de YMCA, considerando que los valores que persigue la Asociación cobran una especial vigencia en colectivos vulnerables. No obstante, también se desarrollan acciones dirigidas a población normalizada.

## SABEMOS DISFRUTAR

**Campamentos residenciales, nacionales e internacionales** donde participan familias con la posibilidad de costear la asistencia de sus hijos/as en dichos campamentos y cuyo margen económico va destinado a desarrollar el área de Intervención social de la Asociación. Este tipo de actividad es poco habitual entre otras ONG y nos ofrece la oportunidad de implicar a particulares dentro de la misión de la asociación.

### Idiomas, valores y ocio

Campamentos en España y en el extranjero

**2. Se trata de un proyecto global** que, bajo una coordinación centralizada, alcanza su plena vigencia cuando se aplica localmente en los diferentes centros de actividad.

**3. La actuación conjunta de voluntariado y personal técnico.** Destaca la participación de los primeros desde los órganos directivos y, también, en los ámbitos locales; sin olvidar la inclusión del voluntariado en las labores de diseño y desarrollo de los programas y actuaciones.

**4. El trabajo en red o intersectorial** con los sectores público y privado, lo que facilita la complementariedad de las acciones, recabando los apoyos necesarios para llevarlas a cabo y acercando a las administraciones públicas y a otras entidades a la misión y valores de YMCA.

**5. La fuerte identificación del personal** laboral con el proyecto, unida a su creciente cualificación y experiencia profesional.

**6. El respeto por la persona**, con independencia de su procedencia, edad, convicciones y necesidades, buscando la mejora de su calidad de vida, promoviendo su crecimiento integral y, al mismo tiempo, comprometiéndola con su entorno.

**7. La prestación de servicios a diferentes colectivos con una progresiva diversificación de la oferta** de actividades. Esta estrategia permite abarcar nuevos campos de actuación, fortalecer a la Entidad ante escenarios cambiantes y acceder también a nuevas oportunidades de financiación de proyectos.

**8. La diversificación de las fuentes de financiación** de los proyectos y de la estructura, lo que permite dotar de una mayor solidez a la Asociación y prolongar en el tiempo los programas que lleva a cabo en los niveles local, regional, estatal e internacional.

**9. La capacidad de impulsar cambios organizacionales** que faciliten la efectividad de la intervención en base a una adecuada optimización de los recursos humanos, materiales y económicos.

**10. La transparencia** en la gestión, no solamente a través de la progresiva modernización de los sistemas de control interno, sino por medio de auditorías y análisis externos.

**11. El énfasis en la identificación** de los usuarios, voluntariado, colaboradores y personal técnico con la propia institución, buscando la identificación de aquellos con el mensaje y características de YMCA.

**12. El seguimiento, orientación y dirección de cada uno de los ámbitos o YMCA** locales mediante una labor de supervisión muy cercana y con una estructura central cuyo principal fin es lograr la consolidación, evolución y sostenibilidad de cada uno de los centros y de las áreas de actividad.

#### **Balance de situación en el 2020:**

**El año pasado ha estado profundamente marcado por la pandemia del coronavirus (COVID-19)**, lo que ha supuesto una enorme alteración mundial de prácticamente todos los ámbitos de la vida: el social, económico, psicológico... El mundo ha tenido que adaptarse a unas nuevas condiciones en todos los órdenes para evitar la propagación de la pandemia, lo que también ha afectado muy acusadamente a la YMCA en su contexto internacional y la YMCA de España no ha sido una excepción. La aparición del coronavirus ha creado una situación de crisis sin precedentes, con una única causa pero con multitud de efectos y que, además, se produjo de forma repentina. Sin duda, esta situación ha impactado muy negativamente sobre la población más vulnerable.

La respuesta de YMCA a esta situación ha venido desde diferentes perspectivas. En primer lugar, hubo que adaptar el conjunto de la organización a un escenario laboral diferente, ya que la declaración del estado de alarma y el posterior confinamiento supuso el cambio de modalidad presencial al teletrabajo de más de 350 personas. Igualmente hubo que rediseñar la metodología de intervención para adaptarla a estas nuevas cir-



cunstances, validándola con los financiadores de cara a la justificación de los programas. También se elaboró un mapa de necesidades de las familias, con un importante esfuerzo en la cobertura de necesidades básicas y también de conectividad digital, con el objetivo prioritario de minimizar el impacto sobre los/as menores. Por último, se hizo un importante esfuerzo de difusión de las medidas preventivas de contagio y de elementos de protección personal.

Todo ello fue posible gracias al esfuerzo colectivo de la organización que, además, consiguió atraer recursos por valor de más de 300.000€ para el desarrollo de todas estas acciones de emergencia, más otro importante contingente de donaciones en especie, relacionadas fundamentalmente con las nuevas tecnologías o la protección de la salud.

Mención específica requiere la iniciativa “Campamento en Casa”, que promovió la realización de actividades para niños, niñas y jóvenes durante el periodo de confinamiento mediante una batería de vídeos con el hilo conductor de un campamento.

En la parte de campamentos e idiomas, la cancelación de los programas internacionales y la reducción de los aforos en los nacionales, condicionaron totalmente la campaña de verano. Además, hay que añadir la aparición de un brote de contagio en una de las actividades y la supresión total de los campamentos residenciales de Sabemos ayudar, que fueron sustituidos por campamentos de día.

En definitiva, el 2020 puso a prueba la agilidad de la organización para dar respuesta a un escenario totalmente diferente al previsto debido a la pandemia del coronavirus, siendo la valoración general positiva. También conviene reseñar la atención y compromiso de los órganos de gobierno, especialmente de la presidencia y la vicepresidencia que estuvieron en perma-



nente contacto con la organización y presentes en las decisiones esenciales en un marco de incertidumbre.

Desde la dirección técnica de YMCA se deja constancia expresa del agradecimiento a cuantos han intervenido de forma directa o indirecta en la gestión de las actividades a lo largo del 2020, lo que ha permitido alcanzar elevadas cotas de desarrollo de la Asociación.

La Secretaría General de YMCA España pone a disposición de todas las personas interesadas las distintas memorias, informes y documentos elaborados a lo largo del año 2020 que complementan los contenidos de la presente MEMORIA. Asimismo, se encuentran también en la Sede Central de la Asociación todas las evaluaciones, justificaciones de proyectos ejecutados y comunicaciones escritas mantenidas a lo largo del ciclo.





# PRESIDENCIA, JUNTA DIRECTIVA, COMITÉ EJECUTIVO Y ASAMBLEA DE SOCIOS

La composición de la Junta Directiva fue:

<b>CARGO</b>	<b>NOMBRE Y APELLIDOS</b>
Presidente	D. Francisco Pérez Polo
Vicepresidente	D. Jesús Fernández Rodríguez
Tesorero	D. Albert Sánchez Férriz
Vocal de Nominaciones	D. Ignacio Martín Marco
Vocal	Dña. Encarnación Guillén Sádaba
Vocal	Dña. Carmen Alemán Bracho
Vocal	Dña. Sara Martínez Rueda
Vocal	D. Ignacio Martínez Jover

## PRESIDENCIA DE HONOR

El 30 de octubre de 2014, S.M. El Rey Felipe VI aceptó la Presidencia de Honor de la asociación como continuación a Su relación con esta desde finales de los 80 como Presidente de Honor en la figura del Príncipe de Asturias.



## CONSEJOS ASESORES LOCALES

La Asamblea, con objeto de impulsar la participación en los órganos de gobierno de la entidad, aprobó en 2018 un Reglamento de Funcionamiento de Consejos Asesores Locales.

Durante 2020 mantuvieron reuniones los consejos asesores locales de Toledo, Salamanca, la Rioja (Logroño y Haro), Madrid (que engloba a Getafe, Leganés y Madrid), Barcelona y Badajoz.



# NUESTRO MODELO DE INTERVENCIÓN

**Nuestro modelo de intervención está basado en la incidencia con infancia y juventud como fórmula para la consecución de una sociedad futura más justa y solidaria.**

Con un enfoque orientado a individuos en situación de dificultad social, la asociación sirve a personas de todos los extractos socio económicos, siguiendo con fidelidad los principios de independencia, transparencia y eficiencia.

Intervenimos a través del desarrollo de acciones dirigidas a niños, niñas, jóvenes y familias que, supervisadas por personal técnico, procuran mejo-

rar las situaciones de dificultad social en ámbitos clave como la educación, el desarrollo de valores personales o el empleo.

Estas áreas de intervención personal se complementan con otras de carácter instrumental que son básicas para avanzar en la inclusión social: las relacionadas con la formación, el empleo y la vivienda.

Se trata de un modelo en el que se recogen la totalidad de acciones que pretende desarrollar la asociación, si bien no todas ellas se desarrollan en todos nuestros centros.

**Todo el modelo de intervención se organiza conforme al siguiente esquema:**

## ITINERARIOS PERSONALIZADOS

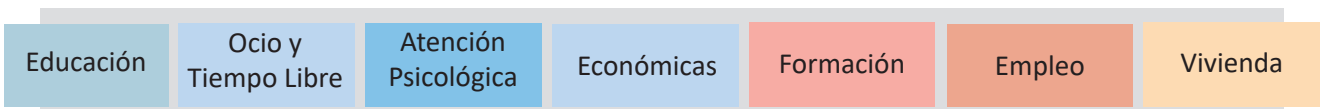
### ÁREA PERSONAL

### ÁREA INSTRUMENTAL

INFANCIA	JUVENTUD	FAMILIA
Refuerzo educativo	Refuerzo educativo	
Ludoteca	Centros de Tiempo Libre	
Centros de Tiempo Libre	Campamentos Residenciales	Tiempo Libre Familiar
Campamentos Residenciales	Liderazgo	Apoyos Económicos
Colonias Urbanas	Voluntariado	Escuela de Padres
Campamentos Internacionales	Campamentos Internacionales	
Atención Psicológica	Atención Psicológica	

FORMACIÓN	EMPLEO	VIVIENDA
Formación Ocupacional		
	Información	Vivienda Tutelada
Prácticas No Laborales	Orientación	Vivienda para jóvenes
Prácticas en Extranjero	Prospección	
	Intermediación	Vivienda Familiar
Español Extranjeros		
Escuela de Tiempo Libre		

\* Tipos de medidas:





# SABEMOS AYUDAR, INTERVENCIÓN SOCIAL

Los programas de intervención social aglutinan todas las acciones que la asociación desarrolla para colectivos en riesgo de exclusión social, si bien también incluyen algunas acciones con un fuerte componente de educación en valores, transformación personal o empleo, que no están necesariamente dirigidas a colectivos en situaciones de dificultad.

Se divide en lo que llamamos “Áreas Personales”, accio-

nes específicamente dirigidas a los colectivos vulnerables con los que incidimos más intensamente -infancia, juventud y sus familias-, y “Áreas Instrumentales”, dirigidas a población en riesgo y la sociedad en general sin ningún componente de exclusión, como los jóvenes que participan en la escuela de tiempo libre.

Estas últimas áreas incluyen los programas de formación, empleo y vivienda.



## ÁREAS PERSONALES

### PROGRAMA DE INFANCIA



Promueve el desarrollo personal y social de los/as niños/as, favoreciendo una integración adecuada en el ámbito educativo a través de acciones que prevengan situaciones de fracaso escolar, les doten de herramientas y habilidades que favorezcan su aprendizaje y mejoren su rendimiento, favorezcan su integración en el entorno, fomenten la adquisición de valores y apoyen a la familia en su función socializadora y educativa.

Se lleva a cabo en las siguientes localidades: Madrid, Getafe, Leganés, Zaragoza, Huesca, Logroño, Haro, Valladolid, Salamanca, Toledo, Barcelona, Badajoz y Valencia.

**TOTAL NIÑOS  
Y NIÑAS  
ATENDIDOS/AS: 1.599**

Los niños y niñas atendidos en estos programas de infancia tienen entre 3 y 12 años de edad y se encuentran en situación vulnerable a la pobreza o la exclusión por falta de recursos, dificultades de aprendizaje o por desestructuración familiar.

**300 voluntarios/as colaboran  
en la atención de estos/as menores**



# LÍNEAS DE ACTUACIÓN

## 1. Refuerzo educativo

Son espacios en los que los/as niños/as aprenden métodos de estudio que les permiten llevar a cabo sus tareas de una forma más adecuada. Se les dota de herramientas y técnicas de estudio para la mejora de su rendimiento escolar, así como para desarrollar su concentración y motivación y potenciar actitudes de esfuerzo y motivación ante los estudios.



### RESULTADOS DEL PROGRAMA

**El 86%** asiste regularmente.

**El 97%** mejora su rendimiento escolar y el **98%** supera el curso con éxito.

**El 71%** mejora su motivación, el **73%** su atención y el **70%** su autonomía y hábitos de estudio.

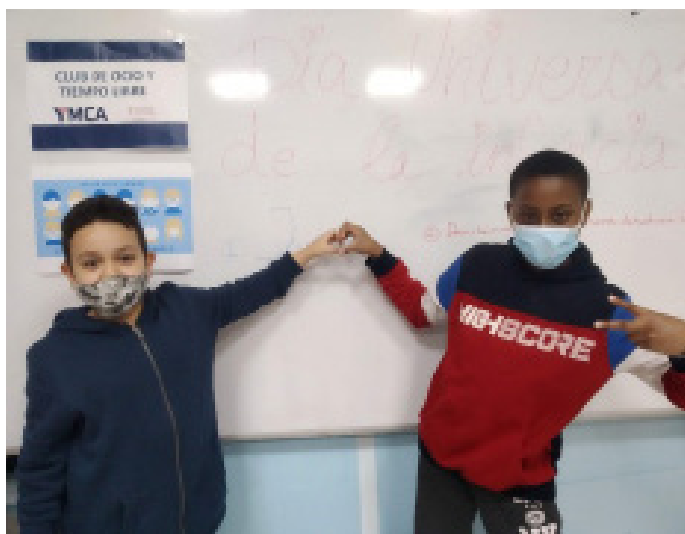
**17 niños y niñas han recibido apoyo psicológico.**

TOTAL NIÑOS/AS ATENDIDOS: **1.086**



### PERFIL DE LOS NIÑOS/AS

**El 54%** son niños y el **46%** niñas. **Entre ellos, el 27% son españoles**, el **26%**, españoles de origen inmigrante y, el **47%**, inmigrantes. **El 39%** son menores de 8 años y el **61%** entre 9-12 años.



## 2. Ocio y tiempo libre

### Ludoteca

Espacios lúdicos dirigidos a niños/as de 0 a 5 años en los que se utiliza el juego como instrumento de aprendizaje, potenciando la adquisición de valores y el desarrollo integral del niño. Están orientados a favorecer la conciliación de la vida laboral y familiar.

### Club de tiempo libre

Buscan ofrecer un ocio extraescolar alternativo a los/as niños/as a través de actividades que promueven el desarrollo de la creatividad, el fomento de hábitos saludables y valores positivos, se potencia el intercambio de conocimientos y experiencias a través del grupo.

TOTAL NIÑOS/AS ATENDIDOS: **153**



### PERFIL DE LOS NIÑOS/AS

**El 51%** son niños y, el **49%**, niñas. **El 39% son españoles/as**; el **20%**, españoles/as de origen inmigrante y, el **41%**, inmigrantes. **El 100%** es menor de 5 años

TOTAL NIÑOS/AS ATENDIDOS: **633**



### PERFIL DE LOS NIÑOS/AS

**El 55%** son hombres y, el **45%**, mujeres. **El 32%** son españoles/as, el **17%**, españoles/as de origen inmigrante y, el **51%**, inmigrantes. El **1%** es menor de 5 años, el **37%** tiene entre 6 y 8 años y, el **62%**, entre 9 y 12.

## Campamentos urbanos

Realizados en periodo vacacional: Navidad, Semana Santa y verano. Persiguen apoyar a los padres en la conciliación de la vida laboral y familiar, a la vez que permiten disfrutar a los/as menores de un campamento sin salir de la ciudad y regresando diariamente a su casa.

TOTAL NIÑOS/AS ATENDIDOS: **737**



### PERFIL DE LOS NIÑOS/AS

El **52%** son hombres y, el **48%**, mujeres.  
El **39%** españoles/as, el **24%** españoles/as de origen inmigrante y el **37%** inmigrantes.  
El **16%** es menor de 5 años, el **34%** tiene entre 6 y 9 años y, el **50%**, entre 10 y 14.



### RESULTADOS DEL PROGRAMA

El 10% de las actividades programadas han contado con la participación de las familias.

El **82%** asiste regularmente a las actividades y el **78%** ha mejorado su asistencia. El **59%** mejoran su presencia e higiene, el **73%** mejora su relación con los compañeros y el **60%** su relación con los adultos.

Se han realizado **652 actividades de ocio con los menores** de las cuales: el 35% ha incluido contenidos dirigidos a trabajar la educación intercultural; el 23%, la sensibilización medioambiental; el 21%, la educación en valores; el 19%, la educación para la salud y, el 13%, la educación en igualdad de género.



# YMCA Y CAIXA PROINFANCIA

Trabajamos junto a Fundación "La Caixa" a través de su programa Caixa Proinfancia para romper el círculo de la pobreza infantil en España, tratando de ofrecer a los más pequeños oportunidades de futuro.

El programa está dirigido a familias con menores de 18 años en situación de pobreza y exclusión social. A través de la atención y acompañamiento directo de YMCA, el programa:

- Favorece el **desarrollo de las competencias** de los niños, adolescentes y sus familias que permitan mejorar sus procesos de integración social y autonomía.
- Promueve el desarrollo de la infancia y adolescencia **en su contexto** familiar, escolar y social.
- Desarrolla e implementa un **modelo de acción social y educativa integral** que contribuye a mejorar las oportunidades de la infancia y la juventud.
- Contribuye a **sensibilizar y movilizar** a la sociedad en la erradicación de la pobreza infantil.

Mediante programas que favorecen la educación y la salud, tratamos de garantizarles referentes sólidos para su futuro y un nivel de bienestar óptimo.

**Caixa**Proinfancia

*Contra la pobreza infantil*



**Obra Social "la Caixa"**



# PROGRAMA DE JUVENTUD

Favorece la integración social de los/as jóvenes fomentando una adecuada integración en el ámbito educativo para prevenir el abandono escolar prematuro, ofreciendo alternativas de formación que permitan su continuidad en el mismo, así como alternativas de ocio y tiempo libre que prevengan conductas de riesgo y favorezcan la adquisición de hábitos saludables y valores. Además, pretendemos dotarles de herramientas y habilidades que favorezcan su transición a la vida adulta como ciudadanos/as comprometidos con su entorno social.

Se lleva a cabo en la mayoría las localidades en las que nos encontramos presente: Madrid, Getafe, Leganés, Zaragoza, Huesca, Logroño, Haro, Valladolid, Salamanca, Toledo, Barcelona, Badajoz y Valencia.

**TOTAL JÓVENES ATENDIDOS: 1.215**

Los/as adolescentes y jóvenes acompañados en estos programas se encuentran en riesgo de exclusión por su situación educativa, económica o social.



**176 voluntarios/as colaboran en la atención de estos/as jóvenes.**





# LÍNEAS DE ACTUACIÓN

## 1. Refuerzo educativo

Son espacios en los que los/as jóvenes reciben apoyo en sus tareas escolares, en la preparación de exámenes y pruebas evaluativas, con la finalidad de mejorar su rendimiento académico, evitar el absentismo escolar y propiciar su continuidad en el sistema educativo.

TOTAL JÓVENES ATENDIDOS: **792**



PERFIL  
DE LOS  
JÓVENES

El **49%** son hombres y el **51%** mujeres.  
El **26%** españoles/as, el **23%** españoles/as de origen inmigrante y el **51%** inmigrantes.  
El **98%** tiene entre 13-18 años.



RESULTADOS  
DEL PROGRAMA

El **76%** asiste regularmente.  
El **67%** mejora su motivación, el **71%** su atención y concentración y el **69%** su autonomía y hábitos de estudio.  
El **72%** de los estudiantes continúan su proceso educativo. En estos casos el **40%** mejora su rendimiento escolar y el **86%** supera el curso.

## 2. Ocio y tiempo libre

### Club de tiempo libre

Buscan ofrecer un ocio extraescolar alternativo a los/as jóvenes a través de actividades que promueven el uso positivo del tiempo libre, los hábitos saludables, la adquisición de valores positivos y la participación y conciencia ciudadana.

TOTAL JÓVENES ATENDIDOS: **444**



PERFIL  
DE LOS  
JÓVENES

El **49%** son hombres y el **51%** mujeres.  
El **33%** españoles/as, el **13%** españoles/as de origen inmigrante y el **54%** inmigrantes.

### Campamentos urbanos

Se realizan en periodos vacacionales: Navidad, Semana Santa y verano. Buscan ofrecer a los/as jóvenes un espacio de ocio sin salir de la ciudad y regresando diariamente a su casa.

TOTAL JÓVENES ATENDIDOS: **360**



PERFIL  
DE LOS  
JÓVENES

El **49%** son hombres y el **51%** mujeres.  
El **31%** son españoles/as, el **15%** españoles/as de origen migrante y, el **54%**, inmigrantes.  
El **99%** tiene entre 13 y 18



## Liderazgo y participación

Este programa fomenta la participación activa en el desarrollo de su comunidad y entorno más cercano. Se lleva a cabo a través de un itinerario formativo que continúa, a partir de los 18 años, en la escuela de liderazgo YMCA (para jóvenes en general). El programa favorece su desarrollo personal, la construcción de una conciencia crítica de la realidad y el fortalece su compromiso, sus valores, competencias, habilidades y responsabilidad social.



### PERFIL DE LOS JÓVENES

El **35%** son hombres y, el **65%**, mujeres. El **66%** españoles/as, el **6%** españoles/as de origen inmigrante y el **28%** inmigrantes.

El **21%** tiene entre 13 y 18 años, el **74%**, entre 19 y 24 y, el **5%**, de 25 a 30 años.

Se lleva a cabo en nuestros centros de Logroño, Haro, Zaragoza, Barcelona y Madrid.



### RESULTADOS DEL PROGRAMA

El **72%** asiste regularmente a las actividades. El **76%** mejoran su presencia e higiene y el **69%** mejora su relación con los compañeros y el **68%** su relación con los adultos.

Se han realizado un total de **488 actividades de ocio** de las cuales el 31% ha incluido contenidos de educación para la salud; el 30%, para la educación intercultural; el 20%, educación en valores; el 15%, educación relacionada con la igualdad de género y, el 4%, sobre educación medioambiental.

El 8% de estas actividades se realizaron de manera conjunta con las familias. Asistieron 108 familias.

## PROGRAMA DE FAMILIA

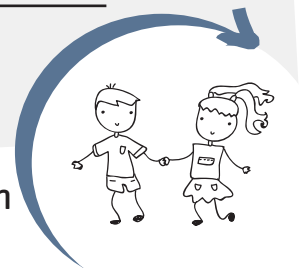
Programa de atención a familias que se encuentran en situación de riesgo o exclusión social. La finalidad es atender las necesidades familiares en los diferentes ámbitos, articulando recursos, programas y servicios que contribuyan a mejorar su bienestar social y, por tanto, el de sus hijos/as.

Las familias cuentan con **escasos apoyos sociales, dificultades de acceso a los recursos o aislamiento social, presentan además dificultades económicas y situaciones de precariedad laboral o desempleo** y dificultades para el acceso a una vivienda. Muchas de ellas tienen escaso dominio del castellano y dificultades de integración social. Los programas de intervención social con familias se llevan a cabo en todas las localidades en las que nos encontramos presentes.

Esto implica, por tanto, a los centros de: Madrid, Getafe, Leganés, Zaragoza, Huesca, Logroño, Haro, Valladolid, Salamanca, Toledo, Barcelona y Valencia.

### TOTAL FAMILIAS ATENDIDAS: 1.096

El número de familias atendidas supone un total de 1.624 personas adultas y 1.681 hijos/as.



10 voluntarios/as colaboran en la atención de estas familias.



# Líneas de actuación

## 1. Intervención socio-familiar y Apoyo social

Programas de intervención integral dirigidos a favorecer su bienestar e integración social a través del desarrollo de itinerario individualizados con el grupo familiar, contando con orientación, apoyo y supervisión de un profesional que actúa de referente.

### TOTAL FAMILIAS ATENDIDAS:

> **108** en Apoyo social  
> **758** en Intervención socio-familiar



#### PERFIL DE LAS FAMILIAS

El **34%** son hombres y el **66%** mujeres.  
El **14%** españoles/as, el **21%** españoles/as de origen inmigrante y el **65%** inmigrantes.  
El **9%** son menores de 19 años; el **10%**, entre 19 y 30 años; el **39%**, entre 31 y 40 años y

## 2. Atención social

Programa que, mediante la intervención social, acompaña a las familias y se les ofrece información, orientación y derivaciones a los recursos más adecuados, para dar respuesta a sus demandas y necesidades particulares.

### TOTAL FAMILIAS ATENDIDAS:

> **55** familias atendidas  
> 55 adultos/as y sus 77 hijos/as



#### PERFIL DE LAS FAMILIAS

El **29%** son hombres y el **71%** mujeres.  
El **15%** son españoles/as, el **18%**, españoles/as de origen inmigrante y, el **67%**, inmigrantes.  
El **6%** son menores de 19 años; el **20%** tiene entre 19 a 30 años; el **42%**, de 31 a 40 y el **32%** tiene más de 41 años.

## 3. Escuelas de familias

Espacio grupal para el desarrollo de una parentalidad positiva a través del aprendizaje de pautas educativas, habilidades de comunicación y el fomento de una paternidad responsable que favorezca un entorno de crecimiento y desarrollo para los menores.

### TOTAL FAMILIAS ATENDIDAS:

> **79** familias atendidas  
> 160 adultos/as y sus 119 hijos/as



#### PERFIL DE LAS FAMILIAS

El **16%** son hombres y, el **84%**, mujeres.  
El **10%** españoles/as, el **5%**, españoles/as de origen inmigrante y, el **85%**, inmigrantes.  
El **52%** tiene entre 19 y 30 años; el **32%**, entre 31 y 40 años; el **11%**, entre 41 y 50 años y el **5%** es mayor de 50 años.

## 4. Apoyo a la renta familiar

Complemento a la intervención dirigido a las familias de menor renta. Se articulan una serie de ayudas para la prestación de los servicios que reciben los/as menores de la familia, como el material escolar, y para la adquisición de bienes básicos de alimentación e higiene. Esta iniciativa es posible gracias al Programa de CAIXA Proinfancia y se ejecuta en las localidades de Madrid, Zaragoza y Barcelona.

### TOTAL FAMILIAS ATENDIDAS:

> **950** familias atendidas  
> 1.135 adultos y sus 1.774 hijos/as



#### PERFIL DE LAS FAMILIAS

El **36%** son hombres y, el **64%**, mujeres.  
El **16%** españoles/as, el **22%**, españoles/as de origen inmigrante y, el **62%**, inmigrantes.  
El **24%** tiene entre 19 y 30 años; el **34%**, entre 31 y 40 años; el **30%**, entre 41 y 50 años y el **11%** es mayor de 50 años.

## 5. Atención a necesidades básicas

Ayudas para la cobertura puntual de gastos de alimentación, higiene, ropa, alquiler de la vivienda, suministros, transporte o salud. Están dirigidas a mejorar el bienestar de las familias con menores a cargo y que han agotado sus recursos personales, familiares y de la administración.

### TOTAL FAMILIAS ATENDIDAS:

> **708** familias atendidas  
> **763** adultos/as y **1.138** menores



#### PERFIL DE LAS FAMILIAS

El **37%** son hombres y el **63%** mujeres. El **17%** españoles, el **20%** españoles de origen inmigrante y el **63%** inmigrantes. El 19% tienen entre 19 y 30 años; el 40%, entre 31 y 40 años; el 29%, entre 41 y 50 años y, el 12% es mayor de 50 años.

## 6. Refuerzo educativo familiar

A través de acciones formativas y de refuerzo educativo realizadas directamente con las familias y los menores, los padres y madres, adquieren un mayor conocimiento del contexto escolar, pautas educativas y técnicas de estudio, favoreciendo el seguimiento escolar de sus hijos/as.

### TOTAL FAMILIAS ATENDIDAS:

> **136** familias atendidas  
> Un total de 323 personas beneficiarias



#### PERFIL DE LAS FAMILIAS

El programa está dirigido a familias inmigrantes o de origen inmigrante que cuentan con poca información sobre el sistema educativo y recursos educativos para apoyar la integración y progreso escolar de sus hijos e hijas.

### RESULTADOS DEL TRABAJO DE INTERVENCIÓN CON FAMILIAS:



Durante este año se han atendido un total de **1.096 familias**, de las cuales 994 han sido atendidas desde el Programa de Intervención socio familiar siendo, **el 22% de ellas, familias que acceden al servicio por primera vez.**

Las áreas encontradas como más deficitarias y con las que, por tanto, más hemos intervenido han sido: Educación (61,64%), Relacional (52,70%), Economía (50,74%), Empleo (25,79%), Familia (23,37%), Desarrollo Personal (19,18%), Salud (9,22%), Vivienda (8,75%) y Jurídico Legal (6,05%).

**Respecto al cumplimiento de objetivos**, el 18% de las familias con las que se ha intervenido en el área de familia y Jurídico-Legal han conseguido objetivos; el 21%, en el área de empleo; el 3%, en el área de vivienda el 15% en el área de Desarrollo Personal; el 54%, en el área de educación; el 36%, en el relacional; el 4%, en el área de salud y el 543% en el de economía.

El 17% de las familias atendidas en el Programa de Intervención socio familiar participa en Escuelas de familia. Entre ellas, el 82% se considera capaz de reconocer las necesidades de la etapa evolutiva en la que se encuentran sus hijos/as; el 82% reconoce haber incrementado las muestras de afecto con sus hijos/as; el 76%, haber mejorado la comunicación con sus hijos/as; el 73%, haber mejorado en cuanto a organización familiar y reparto de tareas; el 74% haber aumentado el número de actividades de ocio que comparten con sus hijos/as y, el 84%, haber mejorado los hábitos de vida saludable en su familia.

**El grado de satisfacción general con el programa** es de un 9,2 sobre 10, por lo que las familias están notablemente satisfechas y agradecidas por la atención, orientación, apoyo e intervención recibida, como muestran en los cuestionarios de satisfacción.



# ÁREAS INSTRUMENTALES

## PROGRAMA DE FORMACIÓN

El área organiza y estructura distintas acciones formativas orientadas a la sociedad en general en el ámbito del Ocio y el Tiempo Libre, la formación de las personas voluntarias de la asociación y las capacitaciones dirigidas a personas en situación de desempleo o trabajadores que desean mejorar su empleabilidad.

Se lleva a cabo en todas las Comunidades Autónomas en las que nos encontramos presentes: Andalucía, Aragón, Castilla-La Mancha, Castilla y León, Cataluña, Madrid, Extremadura, La Rioja, Comunidad Valenciana y Región de Murcia.

**TOTAL ACCIONES  
FORMATIVAS  
REALIZADAS: 203**

El número de plazas ocupadas en el total de las acciones ha sido de 2.852.

106 voluntarios/as colaboran en las acciones de formación, fundamentalmente en las de español para extranjeros/as.

## Líneas de actuación

### 1. Monitor de ocio y tiempo libre

Es el 3% de las formaciones realizadas en 2020 en nuestras Escuelas de Ocio y Tiempo Libre en Zaragoza, Salamanca, Valladolid, Toledo y Valencia.



**TOTAL PERSONAS FORMADAS: 121**  
> Se han realizado 39 cursos de monitor.



**PERFIL DE LAS PERSONAS ATENDIDAS**

El 32% son hombres y el 68%, mujeres.  
El 86% españoles/as y el 14% inmigrantes.  
El 31% son menores de 19 años, el 54% tiene entre 19-30 años, el 13% entre 31-40 años y el 2% es mayor de 41 años.

Por lo general, son jóvenes que continúan estudiando o que acaban de finalizar su formación y buscan su primer contacto con el mundo laboral.

### 2. Formación para el voluntariado

Son el 24% de las acciones realizadas. Es un programa orientado en mejorar las habilidades del voluntariado. Realizado en Badajoz, Barcelona, Madrid, Logroño, Salamanca, Valladolid, Valencia y Toledo.

**TOTAL PLAZAS OCUPADAS: 449**  
> Se han realizado 48 cursos de monitor.



**PERFIL DE LAS PERSONAS ATENDIDAS**

El 23% son hombres y el 77% mujeres.  
El 80% españoles/as y el 20% inmigrantes.  
El 20% son menores de 19 años, el 53% tiene entre 19-30 años, el 11% entre 31-40 años y el 16% es mayor de 41 años.

### 3. Capacitación laboral

Cursos de formación orientados a mejorar la cualificación y la empleabilidad de las personas en situación de desempleo. Son el 46% de nuestros talleres. Se han llevado a cabo en los centros de Badajoz, Barcelona, Comunidad de Madrid, La Rioja, Málaga, Castilla y León, Toledo, Valencia y Aragón

**TOTAL PLAZAS EN LOS CURSOS: 1.363**

> Se han realizado 94 cursos.



**PERFIL DE LAS PERSONAS ATENDIDAS**

El 32% son hombres y el 68% mujeres.  
El 57% españoles/as y el 43% inmigrantes.  
El 5% son menores de 19 años, el 32% tiene entre 19-30 años, el 25% entre 31-40 años, el 22% entre 41-50 años y el 16% es mayor de 50 años.

### 4. Acogida lingüística y cul-

Dotar a los destinatarios de la herramienta del idioma como elemento clave para promover su autonomía en la vida cotidiana. Son el 16% de nuestras formaciones. Se complementan con acciones culturales.

**TOTAL PERSONAS ATENDIDAS: 576**



**PERFIL DE LAS PERSONAS ATENDIDAS**

El 31% son hombres y el 69% mujeres.  
El 100% inmigrantes.  
El 8% son menores de 19 años, el 24% tiene entre 19-30 años, el 36%, entre 31-40 años, el 22% entre 41-50 años y el 10% es mayor de 50 años.

Se trata en su mayoría de hablantes de árabe con un bajo nivel educativo. Se forma a las/los alumnas/os en el uso de la lengua española a través de contenidos que propician un acercamiento a nuestras costumbres y cultura. Se ha llevado a cabo en Aragón, Badajoz, Barcelona, Comunidad de Madrid, la Rioja, Valladolid, Valencia y Toledo.

### Escuela de 2ª oportunidad

Programa para mejorar el nivel de cualificación de aquellos que abandonaron los estudios antes de finalizar la ESO, mediante itinerarios formativos personalizados. Supone el 11% de las formaciones realizadas.

**TOTAL PERSONAS ATENDIDAS: 343**



**PERFIL DE LAS PERSONAS ATENDIDAS**

El 50% son hombres y el 50% mujeres.  
El 66% son españoles/as y, el 34%, personas de origen inmigrantes.  
El 46% son menores de 19 años, el 54% tiene entre 19-30 años.

Se trata de jóvenes con abandono educativo temprano entre los que encontramos menores alejados del sistema educativo a causa de procesos de bullying en la escuela, procedentes de centros de acogida de refugiados, de centros de menores tutelados, o que por la situación socioeconómica y/o de desestructuración familiar terminaron por abandonar los estu-

#### RESULTADOS DEL PROGRAMA DE FORMACIÓN:



Durante el año 2020 hemos ocupado 2.852 plazas de formación.

Respecto a los resultados alcanzados el año pasado, el 90% de los/as participantes en los cursos de Monitores de Tiempo Libre superan con éxito la formación. Además, destacan las cifras en el resto de cursos y formaciones: son el 89% en el caso de los/as participantes en los cursos de capacitación laboral, el 63% en el caso de los/as participantes en los cursos de español para extranjeros/as y, el 45%, de los/as participantes en los cursos de itinerarios de la escuela de segunda oportunidad.

El nivel de satisfacción medio con las actividades del programa de formación es de 9,3 puntos sobre 10.

# PROGRAMA DE EMPLEO

El área supone la puesta en marcha de acciones que favorezcan la inserción laboral de personas en situación de desempleo y que, por su perfil o situación social, tienen dificultades para acceder al mercado laboral. Se trabaja en la mejora de su empleabilidad, el desarrollo de itinerarios de orientación profesional personalizados, prospección de empresas e intermediación laboral.

## Líneas de actuación

### 1. Agencia de colocación

Los centros de Zaragoza, Huesca, Teruel, Logroño, Haro, Getafe, Madrid, Valladolid, Valencia, Salamanca, Badajoz, Toledo, Barcelona y Málaga se encuentran dados de alta como Agencias de colocación. Su función es la de intermediar laboralmente con aquellas personas desempleadas que necesitan nuestra ayuda.

### 2. Programas integrales (itinerarios de inserción laboral)

La intervención integral combina acciones de orientación individuales y grupales que, en función de las necesidades detectadas en cada participante, se dirigen al autoconocimiento de los destinatarios/as, al desarrollo de actitudes, motivación y a la adquisición y desarrollo de habilidades y herramientas básicas para la búsqueda de empleo, con acciones de prospección empresarial, dirigidas a conocer las tendencias del mercado laboral; nichos de empleo y sectores emergentes, y con acciones de intermediación laboral, dirigidas al acercamiento de nuestros participantes al mercado laboral.

Para ello, se apoya en la captación de ofertas laborales acordes a su perfil profesional y posterior derivación de sus candidaturas, la gestión de prácticas no laborales, la propuesta activa de candidaturas y la sensibilización empresarial. En algunos casos estos itinerarios también in-



TOTAL PERSONAS ATENDIDAS: **8.046**

128 voluntarios/as colaboran en los servicios de Empleo.

» TOTAL PERSONAS ATENDIDAS: **2.032** »

» TOTAL PERSONAS ATENDIDAS: **4.406** »



#### PERFIL DE LAS PERSONAS ATENDIDAS

Se caracterizan por un nivel de empleabilidad bajo o medio, en su mayoría jóvenes menores de 30 años en riesgo, y/o con escasa cualificación y/o en búsqueda de su primer empleo, así como de personas mayores de 30 años en situación o riesgo de exclusión, con menores a su cargo y que por lo general son derivadas desde otros programas o

cluyen la incorporación a acciones formativas para la mejora de la cualificación y adquisición de competencias técnicas en nichos de empleo.

Se han llevado a cabo en todos los centros de YMCA. En el año 2020 se han realizado 33 programas integrales de empleo con financiación autonómica y 4 programas con financiación estatal ("Nmarcha: Itinerarios de Orientación Profesional" financiado por el FSE y el IEJ; "Contrata-Acción: Transiciones hacia el empleo", financiado por La Caixa y el FSE; e "Ympulsa: Itinerarios individualizados de inserción sociolaboral de personas inmigrantes" e "Itinerarios individualizados de Inserción sociolaboral para la población refugiada" financiados ambos por el Ministerio de Inclusión, Seguridad social y Migraciones y el Fondo social europeo.

### 3. Programas de orientación

TOTAL PERSONAS ATENDIDAS: **1.514**

Acciones de tipo individual y grupal a través de las que se ofrece a los participantes información sobre el mercado laboral, recursos y herramientas para la búsqueda activa de empleo. Estos programas de orientación se han llevado a cabo en los centros de Badajoz, La Rioja, Málaga y Valencia.

### 4. Programas de intermediación

TOTAL PERSONAS ATENDIDAS: **60**

Se acercan las ofertas de empleo a los/as demandantes de trabajo y se les apoya mediante intermediación laboral con las empresas. Este programa se ha llevado a cabo en los centros de La Rioja, Zaragoza y Comunidad de Madrid.

### 5. Programas de prácticas

TOTAL PERSONAS ATENDIDAS: **34**

El objetivo de estos programas es facilitar la inserción laboral de las personas demandantes de empleo, mediante la realización de prácticas profesionales. Este programa se ha realizado en el centro de Málaga.



#### PERFIL DE LAS PERSONAS ATENDIDAS EN LOS PROGRAMAS DE EMPLEO

El **38%** son hombres y, el **62%**, mujeres.  
El **70%** españoles/as y el **30%** inmigrantes.  
El **5%** son menores de 19 años, el **51%** tiene entre 19-30 años, el **17%** entre 31-40 años, el **16%** entre 41-50 años y el **11%** es mayor de 50 años.



#### RESULTADOS DEL PROGRAMA DE EMPLEO

El 57% de las personas atendidas (3.969) han recibido orientación individual y/o grupal a través de su participación en Programas integrales (Itinerarios de Inserción Sociolaboral) o en Programas de Orientación. De estas, el 22% han mejorado su cualificación laboral; 97%, el manejo de las técnicas de búsqueda de empleo; 92%, el uso de las TIC y, el 91%, su autonomía para la búsqueda

Durante el año 2020 hemos atendido un total de 8.046 personas. El 74% de las personas atendidas han recibido orientación individual y/o grupal a través de su participación en Programas integrales (Itinerarios de Inserción Sociolaboral) o en Programas de Orientación. De estas, el 22% han mejorado su cualificación laboral, el 98% han mejorado en el manejo de las técnicas de búsqueda de empleo, el 92% han mejorado en el uso de las TIC's y, el 95%, su autonomía para esta tarea. Se han llevado a cabo 348 acciones grupales de orientación en las que ha participado el 30% de los participantes de los programas (1.769)

Para el 56% de las personas atendidas se han desarrollado acciones de prospección e intermediación a través de su participación en los Programas integrales (Itinerarios de Inserción Sociolaboral) o en Programas de Intermediación. Mediante estas acciones hemos contactado con un total de 3.901 empresas, el 52% de las cuales colaboran con nosotros por primera vez. Hemos firmado acuerdos de colaboración con 159 empresas. Hemos captado 4.963 ofertas laborales, de las cuales se han gestionado el 91% (4.514), y hemos gestionado prácticas con 87 empresas.

Como resultado de las acciones tanto de orientación como de intermediación laboral desarrolladas:

- El 61% de las personas atendidas en los programas han participado en procesos de selección.
- El 57% se incorporado al mercado de trabajo (2.539) habiendo sido contratadas el 35% de ellas (876).
- El 26% de las personas los/as que han conseguido su incorporación al mercado laboral lo ha hecho por un periodo de más de 6 meses, el 28% por un periodo de entre 3 y 6 meses, el 21% por un periodo de entre 1 y 3 meses, y el 25% por un periodo de hasta 1 mes.

En total, durante este año hemos conseguido 1.218 contratos gestionados por el servicio de intermediación de YMCA.



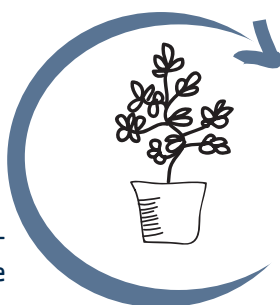
# PROGRAMA DE VIVIENDA

Se articulan diferentes alternativas de alojamiento temporal para facilitar a familias, jóvenes y niños, que se encuentran sin vivienda por diversas circunstancias, cuentan con un espacio integrador y estable en el que vivir.

El objetivo del programa es lograr la autonomía de esas personas, para lo que cuentan con el apoyo y orientación de profesionales que elaboran junto a ellos un itinerario individualizado que incide en la mejora de cada una de las áreas que conforman su bienestar social y personal.

**TOTAL PERSONAS ATENDIDAS: 266**

Han funcionado 20 viviendas:  
13 de emancipación de jóvenes,  
3 para familias, 3 hogares infantiles y 1 centro para menores de edad



## Líneas de actuación

### 1. Pisos de emancipación para jóvenes

Alternativa residencial para jóvenes entre 18 y 25 años procedentes de Centros de Tutela que pretende favorecer su autonomía para facilitar su proceso de emancipación. Contamos con estos espacios residenciales en Valencia (8 plazas), Huesca (4), Zaragoza (18) y Madrid (6).

**TOTAL JÓVENES ATENDIDOS: 40**

 **PERFIL DE LAS PERSONAS ATENDIDAS**

**El 71%** son hombres y, el **29%**, mujeres.  
**El 29%** son españoles/as, el 31%, inmigrantes de origen español y, el **40%**, inmigrantes. **El 100%** de los/as jóvenes tiene entre 18 y 25 años.

### Pisos de tránsito hacia la vida independiente

Programa dirigido a Menores Extranjeros No Acompañados (MENA) de 17 años en adelante. Se facilita la emancipación de jóvenes a través de una alternativa residencial, desde donde se trabajará por su desarrollo integral, implementando experiencias de aprendizaje y de acceso a los recursos sociales en las mismas condiciones que cualquier otra persona de su edad.

**TOTAL JÓVENES ATENDIDOS: 23**

 **PERFIL DE LAS PERSONAS ATENDIDAS**

**El 91%** son hombres y, el **9%**, mujeres.  
**El 43%** tiene entre 17 y 18 años.  
**El 57%** tiene, por su parte, entre 18 y 25 años



## RESULTADOS DEL PROGRAMA DE EMANCIPACIÓN

En los pisos de emancipación se ha atendido a 42 jóvenes, 15 de los cuales se han incorporado durante el año 2020 y 12 de los cuales abandonaron los pisos a lo largo del año. En 5 casos por cumplimiento de objetivos, 3 casos de salida de manera voluntaria y 2 por derivación a otro recurso.

La media de estancia es de 36 meses. El 19% de los/as jóvenes participan en al menos un proceso de selección durante el año. El 26% consiguió un puesto de trabajo durante el año, de los cuales el 63% mantuvieron su puesto de trabajo al finalizar el año.

El 78% de los/as jóvenes han realizado algún tipo de formación durante el año y el 75% continuaban formándose al finalizar el año.

### 3. Pisos para familias en situación de riesgo de exclusión

Contamos con dos viviendas en Zaragoza para ofrecer una alternativa residencial a familias que, encontrándose en proceso de intervención socio familiar en nuestra Entidad, carecen de vivienda.

**TOTAL FAMILIAS ATENDIDAS: 3**

> compuestas por un total de 9 personas



**PERFIL DE LAS PERSONAS ATENDIDAS**

El 33% son hombres y el 67% mujeres.  
El 78% son españoles/as de origen inmigrante y, el 22%, de origen inmigrante.  
El 11% tiene entre 0 y 5 años; el 33%, entre 6 y 12 años; el 11% entre 13 y 18 años; el 22%, entre 19 y 30 años y, el 33% de más

### 4. Centro de maternaje

Vivienda con 4 plazas en Zaragoza. Su objetivo es ofrecer a menores embarazadas o con hijos/as que se encuentren bajo tutela del Gobierno de Aragón, un espacio donde puedan alojarse, convivir y aprender a ser más autónomas. El tiempo de estancia será el necesario hasta que pueda producirse el retorno a su familia de origen o la preparación para la emancipación u otra medida alternativa.

**TOTAL FAMILIAS ATENDIDAS: 10**

> compuestas por 5 madres y 5 bebés



**PERFIL DE LAS PERSONAS ATENDIDAS**

El 40% son españolas y, el 60%, inmigrantes.  
**Las madres tenían entre 15 y 18 años.**

### 5. Hogares infantiles

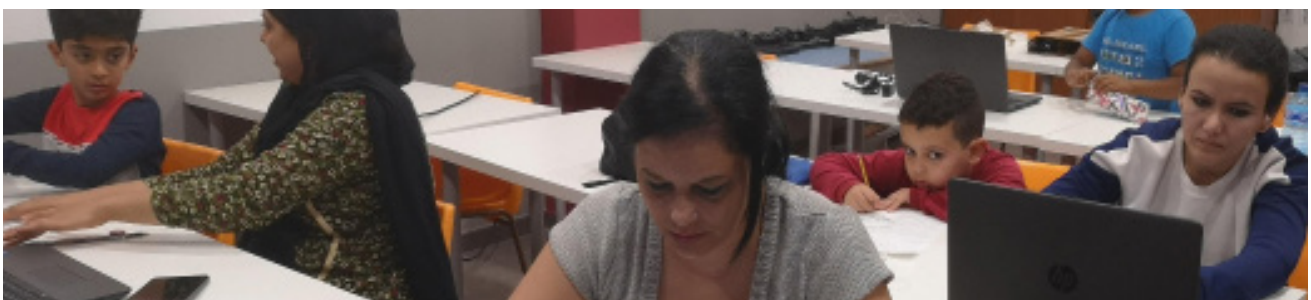
Son 3 viviendas, 2 en Huesca y 1 en Zaragoza, dirigidas al alojamiento y la acción educativa de menores de edad en situación de desamparo. Cuentan con profesionales que estudian, evalúan y toman decisiones para lograr el bienestar de cada uno de los niños y niñas.

**TOTAL NIÑOS ATENDIDOS: 46**



**PERFIL DE LAS NIÑOS/AS ATENDIDOS**

El 43% son niños y, el 57%, niñas.  
El 83% son españoles/as y, el 10%, inmigrantes. Y, el 7% españoles de origen inmigrante. El 5% de los tienen entre entre 6 y 12 y, el 95%, entre 12 y 18 años.





## RESULTADOS DE LOS HOGARES DE MATERNAJE E INFANTILES:

**EN EL CENTRO DE MATERNAJE** han atendido a cinco madres con sus respectivos bebés. Dos madres se incorporan durante el 2020 y una madre sale del programa antes de finalizar el año, por derivación a otro recurso. Cuatro de cinco madres cumplen objetivos. El 100% mejora en autonomía (organización y planificación de su tiempo, a nivel económico y a nivel doméstico) y mejoran su autonomía y habilidades para ejercer adecuadamente su rol maternal. El 80% mejora la aceptación de su historia familiar y el 60% mejora sus hábitos de salud, tanto para ellas como para sus bebés.

En el área formativo-laboral, el 80% recibe apoyo y orientación laboral para la búsqueda de un empleo y realiza una formación orientada al empleo. Se han resuelto el 100% de los conflictos surgidos.

**EN LOS HOGARES INFANTILES** se ha atendido a 46 menores, el 43% de los cuales se han incorporado durante 2020 y habiendo abandonado el recurso a lo largo del año el 56% de los y las menores. El 65% por vuelta a su entorno familiar, el 15% por derivación a otros recursos y el 19% por haber cumplido los 18 y pasar a un recurso de emancipación para jóvenes. El 85% de los menores cumplen con los objetivos planificados y mejora en el área socioeducativa y en la adquisición de hábitos saludables. Respecto al estado emocional de los menores, el 54% mejora su autoestima y el 85%, en la aceptación de su historia familiar.

En cuanto a la adquisición y desarrollo de habilidades el 79% mejora en su capacidad para asumir las consecuencias de sus actos y en el cumplimiento de sus responsabilidades, el 36%, su autonomía y el 86% también mejoran sus habilidades sociales.

Se resuelven el 87% de los conflictos que se producen en los pisos.

## 6. Mediación de viviendas de alquiler social

En 2014 se firmó un convenio de colaboración con la Diputación General de Aragón por el que YMCA actúa como entidad colaboradora en la gestión de la Red de Bolsas de Viviendas para el alquiler social en Aragón. El proyecto supone la mediación con el propietario de la vivienda y el seguimiento y apoyo social a la familia adjudicataria. Las viviendas tienen un carácter transitorio y van dirigidas a familias que se encuentran en situación de vulnerabilidad social.

**TOTAL FAMILIAS ATENDIDAS: 38**

**> compuestas por un total de 124 personas**



### PERFIL DE LAS PERSONAS ATENDIDAS

**El 43%** son hombres y el **57%** mujeres. **El 45%** son españoles/as; el 12% españoles de origen extranjero y, el **43%**, inmigrantes. **El 16%** tienen entre 0 y 5 años; el 27%, entre 6 y 12 años; el 10% entre 13 y 18 años; el 12% entre 19 y 30 años; el 19% entre 31 y



## RESULTADOS DEL PROGRAMA DE ALQUILER SOCIAL

Se ha atendido a 38 familias, 4 de las cuales se incorporan a lo largo de 2020 y 5 salen del programa por diversos motivos: 1 por cumplimiento de objetivos, 1 por salida voluntaria y 3 por expulsión debido al incumplimiento de sus compromisos y responsabilidades. 9 de estas familias están siendo atendidas desde los Programas de Familia, habiendo recibido ayudas económicas el 26%.

El 81,58% ha cumplido con los compromisos y obligaciones adquiridas. Se resuelven el 100% de los conflictos. La satisfacción con el programa es valorada con un 8,86 sobre 10 puntos por los usuarios.

# PROGRAMA DE PROMOCIÓN DEL VOLUNTARIADO

Programa de fomento de la participación y el compromiso, especialmente de los/as jóvenes, con los problemas de su entorno y canalizar su sensibilidad social a través de la asociación.

Se lleva a cabo en todas las localidades en las que nos encontramos presentes: Málaga, Granada, Teruel, Madrid, Getafe, Leganés, Zaragoza, Huesca, Logroño, Haro, Valladolid, Salamanca, Toledo, Barcelona, Badajoz y Valencia.



**TOTAL PERSONAS VOLUNTARIAS EN LA ASOCIACIÓN: 559**



## PERFILES GENÉRICOS DEL VOLUNTARIADO

En su mayoría, se trata de **jóvenes menores de 30 años** que, por lo general, inician el vínculo con YMCA a través de su formación como monitores/as en nuestras Escuelas de Tiempo Libre o que por su formación en el ámbito educativo y social buscan desarrollar su potencial profesional ampliando su experiencia y conocimientos a través de su colaboración voluntaria.

En segundo lugar hay un porcentaje de los **voluntarios/as que, tras haber sido atendidos desde los diferentes programas sociales de la entidad, tienen inquietud por ser parte activa del movimiento YMCA** y contribuir a la misión de la entidad ayudando a otros niños, niñas y jóvenes a desarrollarse, crecer y prosperar.

El tercer perfil genérico de voluntariado que encontramos en la entidad es un porcentaje de personas, por lo general **mayores de 50 años** que habitualmente provienen de sectores profesionales afines a nuestra actividad y que están sensibilizados con la problemática social en la que incidimos.

Tras su jubilación deciden dedicar parte de su tiempo a las personas más desfavorecidas, poniendo a disposición de YMCA su experiencia y bagaje profesional. Este tipo de voluntarios/as se dan especialmente en el área de formación y más concretamente en el programa de español para extranjeros.

El **44%** son hombres y el **56%**, mujeres.  
El **69%** tiene menos de 30 años, el **31%** tiene más de 30 años.



El **42%** de los voluntarios/as se incorporaron por primera vez en 2020. La dedicación semanal media de cada uno/a ha sido de **3 horas**. El 46% de los voluntarios/as ha colaborado en los Programas de Infancia, el 29% en los Programas de Juventud, el 3% en los Programas de Atención a Familias, el 10% en los Programas de Empleo y el 12% en los Programas de Formación.

YMCA entiende como una herramienta esencial la formación del voluntariado como premisa para que su actividad sea pertinente y adecuada. Se han realizado 46 cursos de formación inicial en voluntariado en los que ha participado el 89% de los/as voluntarios/as de nueva incorporación. Además, de otros 30 cursos de formación específica para mejorar sus herramientas de intervención, en los que ha participado el 20% del total. Se han generado 40 espacios dirigidos a reconocer la labor del voluntariado en los que ha participado el 61% del total. Se ha participado en 40 acciones de promoción del voluntariado y sensibilización sobre la importancia de la acción voluntaria, considerándola motor del cambio social.

## PROGRAMAS DE SENSIBILIZACIÓN

Para poder incidir verdaderamente en la sociedad y transformarla es necesario construir hábitos sociales que favorezcan la paz, la integración, la igualdad y la promoción del bienestar de las personas.

Creemos en el potencial de los/as jóvenes para hacer un mundo mejor para todos/as. Visibilizar los retos que enfrentan es esencial para involucrar a toda la sociedad en la eliminación de barreras y creación de oportunidades.

### #EsoNoEsAmor: Empoderamiento juvenil para la prevención y reducción de la violencia de género

Proyecto para reducir la violencia de género, en especial la violencia psicológica de control y los delitos de odio con tipología de género, entre la población juvenil mediante su empoderamiento como agentes promotores de acciones de sensibilización, educación y prevención de toda forma de violencia de género.

Se ofrecen espacios de relación social libres de estereotipos de género donde se practica la tolerancia y se reflexiona sobre la igualdad, así como formación y herramientas para saber identificar y actuar frente a casos de violencia de género.

Los/as jóvenes diseñaron y publicaron contenido audiovisual mediante vídeos cortos para lanzar una campaña que favoreciera la detección de la violencia psicológica de control.

Como resultado, 99 jóvenes han participado en el programa y 821.806 visibilizaron la campaña de sensibilización creada por ellos.



Ni es tuyo ni eres suya.  
Tú eres tú. Siempre.

#esoNOesamor

YMCA



# Prevención del acoso escolar en los Institutos de educación secundaria (IES)

Programa de sensibilización y prevención dirigido a jóvenes de secundaria con el objetivo de prevenir la violencia en el ámbito escolar, mejorando la convivencia y las relaciones entre los/as jóvenes.

La metodología del programa se basa en una metodología de "aprendizaje-servicio", por lo que un grupo de jóvenes mentores son capacitados/as y formados en prevención del acoso e igualdad de género para que ellos posteriormente puedan formar al resto de sus compañeros/as.

Durante el año 2020 han participado 941 jóvenes de Secundaria en Getafe, Toledo, Badajoz, Valencia, Salamanca y Valladolid, en estrecha colaboración con siete institutos de educación secundaria.

El resultado con los y las jóvenes participantes ha sido:

417 chicas y 524 chicos han recibido capacitaciones en materia de prevención del acoso escolar. Asimismo, se ha reducido el número de alumnado que presenta indicadores de rechazo y/o aislamiento entre su grupo de referencia en un 49%.

El programa hace partícipe a toda la comunidad educativa (profesorado, padres, madres y alumnos/as), para la puesta en marcha de soluciones a la violencia y acoso escolar.

Durante la pandemia se creó un blog bajo el título [www.nomasacosoescolar.org](http://www.nomasacosoescolar.org) para dar apoyo, ofrecer recursos y contenido informativo sobre el acoso escolar a los y las jóvenes, dando prioridad a temáticas como el enfoque de género, ciberbullying y ciberacoso, tan necesario en la era digital. El blog alcanzó las 10.000 visitas.



## Agentes de Salud

Programa dirigido a jóvenes entre 16 y 20 años que se ha llevado a cabo durante las colonias urbanas en periodos vacaciones en Madrid, Getafe, Leganés, Salamanca, Valladolid y Zaragoza, con la finalidad de involucrarles en la creación de un proyecto con un marcado carácter social, a través de la formación de agentes de salud para la promoción de la salud en la adolescencia través de las nuevas tecnologías.

En este marco, realizaron proyectos sociales cuyo tema estaba relacionado con la salud en la juventud. El pro-

yecto finalmente se comparte en las redes sociales para ampliar su impacto.

Durante el 2020, 61 jóvenes participaron en el programa y realizaron 15 proyectos de sensibilización en materias como la salud sexual, alimentación saludable, maltrato infantil, el consumo de drogas, el ciberacoso, etc.

Los materiales generados por los y las jóvenes fueron publicados en las redes sociales de YMCA y, además, se utilizaron para exponer y compartir estos problemas con el resto del colectivo con el que colaboramos en otros programas. Esto permitió alcanzar a más de 3.000 jóvenes.

# PROGRAMA DE PROTECCIÓN INTERNACIONAL

A lo largo de 2020, hemos desarrollado en la ciudad de Salamanca un programa de Acogida Integral a personas solicitantes y beneficiarias de Protección Internacional, que forma parte del Sistema Nacional de Acogida, financiado por el Ministerio de Inclusión, Seguridad Social y Migraciones y cofinanciado por el FAMI y el FSE.

Con un total de 80 plazas de acogida, distribuidas en un centro residencial y 9 pisos, hemos cubierto las necesidades básicas de las personas y familias derivadas por el Ministerio, y las hemos acompañado en su lucha diaria por lograr una autonomía suficiente para poder lograr su inclusión social y laboral en nuestra sociedad.

A partir de la atención social personalizada y la creación de un itinerario individualizado un equipo técnico multidisciplinar ha intervenido en las distintas necesidades que presentaban respecto a su situación social, jurídica, su inserción laboral, el aprendizaje del español o en

materia de salud tanto física como mental.

De manera complementaria, a través de acciones grupales, hemos favorecido el desarrollo de sus habilidades sociales y generado relaciones de amistad y colaboración, que les han sido muy útiles en el momento de lograr una mayor autonomía. En el caso de las familias participantes, ha sido necesario también resolver la inserción educativa de los niños y niñas, así como la inserción educativa y/o laboral de los/as jóvenes.

Por medio de actividades de ocio saludable, en un ambiente distendido, han podido descansar de las dificultades del día a día, fomentar su resiliencia y adquirir habilidades sociales y conocimientos útiles para su inclusión y su autonomía. Actividades como el fútbol o el baloncesto, los círculos de mujeres y de hombres, el café tertulia, los talleres formativos y lúdicos, los campamentos, el cine o el teatro ayudan a este objetivo.

## PERSONAS ATENDIDAS: 209



### PERFIL DE LAS PERSONAS ATENDIDAS

El **96%** son familias. Un **36%** del total son menores de edad (75 personas). **56%** son mujeres y **44%**, hombres.

Proceden mayoritariamente de **América Latina** (93%), sobre todo Venezuela y Colombia, seguido de Honduras y el Salvador. También hay personas de Ucrania, Siria y Argelia



### RESPECTO A SU SITUACIÓN ADMINISTRATI-

De las 209 personas participantes:

- Un **2%** han conseguido el Estatuto de refugiado (5 personas) y, un **2%**, Protección subsidiaria (4 personas).
- Un **20%** han conseguido el Permiso temporal por Razones humanitarias (42 personas).
- Un **27%** ha visto denegada su solicitud de asilo. (56 personas).
- El **49%** sigue como solicitante de Protección Internacional (102 personas).



# PROGRAMA DE RETORNO VOLUNTARIO

El programa de Retorno Voluntario se ha llevado a cabo durante 2019 y los primeros seis meses de 2020 con la financiación del Ministerio de Inclusión, Seguridad Social y Migraciones y cofinanciado por el FAMI.

El programa ha ofrecido apoyo y ayudas económicas para efectuar el retorno voluntario de manera digna y con garantías a aquellas personas inmigrantes en situación de vulnerabilidad que manifestaron su deseo de volver a su país de origen y que cumplían con los requisitos establecidos.

El perfil de personas destinatarias fue el siguiente:

- Personas extranjeras que no tengan o hayan solicitado la concesión de la nacionalidad española o de alguno de los estados miembros de la Unión Europea.
- Que se encuentren tanto en situación irregular como regular.
- Que acrediten situación de vulnerabilidad.
- Personas prioritarias: menores, personas con discapacidad, personas de edad avanzada, mujeres embarazadas, personas solas con hijos/as menores y personas que han sido sometidos a tortura, violación u otras formas graves de violencia psicológica, física o sexual, personas que han sido identificadas como víctimas de trata de seres humanos, así como sus hijos/as menores o con discapacidad.



## Programa de Retorno Voluntario para inmigrantes en situación de vulnerabilidad social

Si estás interesada/o en **retornar voluntariamente a tu país**, en **YMCA** te informamos de qué forma hacerlo y qué trámites debes llevar a cabo.



Para más información llama al teléfono 915 19 21 26 o escribe al correo [retorno@ymca.es](mailto:retorno@ymca.es)

Programa financiado por el Ministerio de Trabajo, Migraciones y Seguridad Social y cofinanciado por el FAMI, con vigencia desde el 1 de julio de 2019 hasta el 30 de junio de 2020.

**MADRID**  
Castillo, 24  
28010 Madrid  
Tlf: 915 19 21 26

**GETAFE**  
Felipe Estévez, 11  
28301 Getafe  
Tlf: 916 65 21 87



## PERSONAS RETORNADAS: 49



### PERFIL DE LAS PERSONAS ATENDIDAS

El **61%** de las personas retornadas eran mujeres. Un **39%** eran hombres.

8 personas se encontraban en situación de **especial vulnerabilidad** (3 eran mayores de 65 años; 4, familias monomarentales; 1, familia monoparental y 3 personas con enfermedad grave).



## RESPECTO A SU PAÍS DE RETORNO

De las 49 personas que retornaron:

- Un **49%** del total volvió a Honduras (esto significa: 24 personas).
- Un **18%**, a Colombia (9 personas).
- Un **16%**, a Perú (8 personas).
- Un **12%**, a Brasil (6 personas)
- Y, finalmente, un **2%** retornó a Costa Rica (1 sola persona).





# SABEMOS DISFRUTAR CAMPAMENTOS E IDIOMA

## UNA OPORTUNIDAD ABIERTA A TODOS/AS: DIVERTIRSE Y APRENDER



YMCA es una organización para todas las personas, por lo que es muy importante que todo el que quiera tenga la oportunidad de participar y crecer perso-

### POR QUÉ VIVIR UN CAMPAMENTO ES UNA EXPERIENCIA IMPRESCINDIBLE

nalmente. **El mundo que compartimos hoy necesita jóvenes que sean mucho más que unos buenos profesionales.** Junto a una buena formación será clave su creatividad, su dominio del inglés, su capacidad para re-

lacionarse con otras culturas, su liderazgo y cooperación. **Los campamentos son una potente herramienta de aprendizaje y desarrollo. Las experiencias de verano que proponemos son la mejor manera de:**



Impulsa **la autonomía** y la independencia.



Aumenta las **habilidades sociales.**



Promueve el **respeto** y el cuidado de la naturaleza.



Mejora **la coordinación** y la destreza.



Enseña **a superar** nuevos retos.



Permite **hacer amigos** de distintos lugares.



Facilita **el aprendizaje** de idiomas.



Favorece **la adquisición** de valores.



**SON MUY DIVERTIDOS**

Para nosotros, cada participante es importante y único. **Cuidamos al máximo los detalles para que desarrolle su potencial** en un entorno seguro, con profesionales altamente cualificados.

▶ **40 años** de experiencia.

▶ **Equipos profesionales.**

▶ **Instalaciones** adecuadas para una estancia de calidad.

▶ **Programa diseñado** para cada edad y enfocado al desarrollo de sus habilidades.



# PROGRAMAS DE CAMPAMENTO INTERNACIONALES Y NACIONALES

Las acciones principales dentro de la línea Sabemos Disfrutar son:

## 1. Actividades Residenciales Nacionales

El impacto que tuvo la pandemia de la Covid-19 en el desarrollo de estas actividades fue notable porque exigió reducir los aforos y establecer protocolos sanitarios para evitar contagios. De esta manera, tras implementar el nuevo plan estratégico a inicios de 2020, esperábamos con optimismo esta campaña. Desgraciadamente, se tuvieron que ofrecer menos plazas de las disponibles. Por eso nos centramos en mantener el nivel de atención a las

familias y a los/as asistentes, explicando las normas y los protocolos sanitarios antes de la inscripción y actualizando a los padres y madres sobre el desarrollo de la actividad. Por su parte, ellos/as nos reconocen de nuevo con una valoración muy alta: 4,4 puntos sobre 5.

**TOTAL PARTICIPANTES 2020: 285**

> Participantes 2019: 804

<u>ACTIVIDAD</u>	<u>PARTICIPANTES</u>
<b>Full English Immersion Priego</b>	<b>116</b>
<b>Vacaciones en Ordesa I y II</b>	<b>134</b>
<b>Salduero</b>	<b>35</b>

## 2. Campamentos de Día

Esta actividad se orienta a la búsqueda de una alternativa de ocio para los niños y niñas en periodos vacacionales. Igualmente, se vio afectada por la Covid-19: se canceló la actividad en Salamanca y, en Zaragoza y Toledo, se redujeron los participantes. A pesar de las circunstancias, seguimos manteniendo unos niveles de satisfacción muy altos entre las familias participantes.

**TOTAL PARTICIPANTES: 344**

> Participantes 2019: 960

<u>ACTIVIDAD</u>	<u>PARTICIPANTES</u>
<b>Zaragoza</b>	<b>243</b>
<b>Toledo</b>	<b>101</b>





### 3. Actividades para terceros

#### > 7 Colegios diferentes Actividades 2020: 11

Desde el área de Sabemos Disfrutar también se impulsan actividades de inmersión lingüística para colegios y terceras organizaciones, normalmente por contrato directo o concurso público. En 2020, a causa de la pandemia, se anularon las de primavera, pero sí se mantuvieron las de otoño:

**5 turnos de 7 días en Saldiero con 7 colegios de diferentes Comunidades autónomas.**

Participaron en total **140 alumnos y alumnas** (840 pensiones completas).

### 4. Programas Internacionales

En 2020 nos vimos obligados a cancelar los programas internacionales debido a las restricciones de movilidad impuestas para contener el avance del coronavirus. Este hecho tuvo un impacto importante en YMCA puesto que había muy buenas expectativas respecto a la campaña.

Primero, porque en el análisis previo éramos optimistas ya que había una tendencia al alza de participación en los programas Camper y Liderazgo intermedio, que nos sirven de cantera para futuras ediciones.

Además, a parte de ello, en el momento en que se produjo la cancelación de los programas internacionales (mayo), se había superado el número de inscritos/as en relación al año anterior.



# 5.

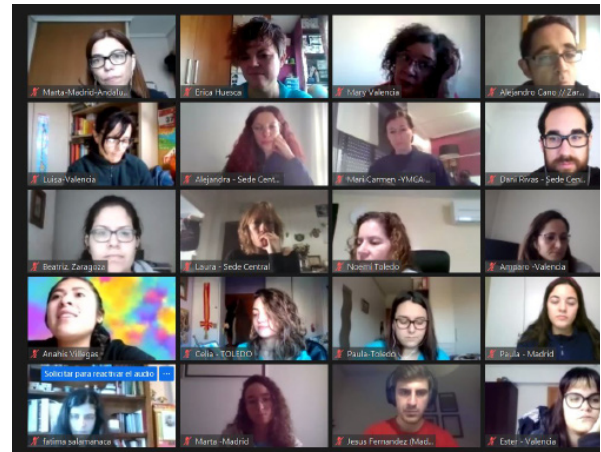
## Escuela de Liderazgo

Este programa busca impulsar el desarrollo del potencial de jóvenes mediante la participación en formaciones y experiencias en el marco de la asociación. Parte de la hipótesis de que muchas de las actividades de YMCA tiene una gran capacidad de transformación en una persona joven, en la medida en que le permite disfrutar vivencias que contribuyen a su formación como persona, autónoma y responsable con su comunidad.

El primer paso es la formación a través del curso de monitor de ocio y tiempo libre, formando a los/as jóvenes en técnicas para una intervención eficaz en este ámbito.

Continúa a través de experiencias en campamento como monitores, internacionales, voluntariado, más formación en diferentes ámbitos, etc.

El itinerario se plantea a partir de los 18 años, donde los y las jóvenes empiezan su formación. Después, el objetivo es que participen hasta los 24-25 años, habiendo vivido un buen número de experiencias positivas en la organización que contribuyan a su formación como persona y miembro de la comunidad. En 2020 este programa se ha desarrollado en los cen-



tros de Madrid (sede), Zaragoza y Toledo donde participan cerca de 166 jóvenes de las cinco generaciones con las que ya contamos.

En el mes de diciembre, tuvo lugar el 29º encuentro YMCA bajo el lema “Reinventar tu solidaridad”. Se desarrolló a través de una plataforma digital y participaron alrededor de 60 jóvenes de todo el país.





## OTRAS ACCIONES

## COOPERACIÓN PARA EL DESARROLLO

El carácter global del movimiento YMCA impulsa la cooperación entre asociaciones de diferentes países, muy especialmente aquella dirigida a mejorar la vida de los colectivos más vulnerables en países en vías de desarrollo.

YMCA España asume plenamente este reto, impulsando la financiación de proyectos por parte de organismos que se apoyan en las ONG para canalizar los fondos que dedican a la cooperación internacional. La pandemia del coronavirus ha tenido un importante impacto sobre la actividad de las YMCA con las que colaboramos, ralentizando la ejecución de los proyectos y dificultando la elaboración de nuevos.

Aunque los financiadores han hecho lo posible por adaptarse a estas circunstancias, hemos tenido que realizar un esfuerzo suplementario para asegurar el cumplimiento de los objetivos de cada proyecto.

La irrupción de la pandemia también ha supuesto la paralización de los avances que habíamos realizado con nuevos socios potenciales, principalmente de África y Oriente Medio, que confiamos retomar tras la normalización de la situación.

Por último, en 2020 se publicó una nueva edición de la Memoria de este área que recoge una descripción de cada uno de los proyectos e iniciativas desarrolladas y, a parte, datos sobre la evolución del Área de Cooperación en YMCA España en los últimos ejercicios.

## Ejecutados 2020

	Financiador	Coste proyecto	Importe financiado
<p>“Mujeres y jóvenes (mujeres y hombres) víctimas del conflicto armado, de las localidades de Bosa y Ciudad Bolívar (Bogotá DC) protagonistas en la construcción de cultura de paz, equidad de género y reconciliación en sus territorios segunda fase</p>	<p>Ayuntamiento de Valencia (convocatoria de 2019).</p>	<p><b>89.940,86 €</b></p>	<p><b>57.355,21 €</b></p>
<p>Fortaleciendo el Acceso al derecho de saneamiento básico de la comunidad indígena “Carlos Canales”, Sutiaba, León, Nicaragua</p>	<p>Junta de Castilla-La Mancha (convocatoria de 2019).</p>	<p><b>48.900,39 €</b></p>	<p><b>31.342,00 €</b></p>
<p>Recuperación de semillas criollas de granos básicos (frijol) para mejorar la soberanía alimentaria en la comunidad indígena de Las Vegas, del municipio de Muy Muy, Departamento de Matagalpa (Nicaragua).</p>	<p>Ayuntamiento de Huesca (Convocatoria 2020,</p>	<p><b>4.509,86 €</b></p>	<p><b>3.607,89 €</b></p>
<p>Apoyando el fortalecimiento del acceso al derecho de saneamiento básico de la comunidad indígena “Carlos Canales”, Sutiaba, León, Nicaragua</p>	<p>Ayto. de Salamanca (convocatoria 2020, ejecutado en 2020).</p>	<p><b>3.802,13 €</b></p>	<p><b>3.787,11 €</b></p>
<p><b>Total 2020 - 4 proyectos</b></p>		<p><b>147.153,24 €</b></p>	<p><b>96.092,21 €</b></p>



Parte importante de la labor del programa de cooperación es la presentación de proyectos a diferentes convocatorias que, normalmente, se presentan en un año para ejecutar en el siguiente en función del resultado final de adjudicación. Hasta la fecha, se han aprobado los siguientes proyectos con ejecución 2021:

## Presentados 2020 de ejecución 2021

	Financiador	Coste proyecto	Importe financiado
Jóvenes emprendedores de comunidades rurales, produciendo de forma sostenible para el mercado (Nicaragua)	Ayuntamiento de Valladolid (convocatoria 2020)	31.621,71 €	19.014,50 €
Recuperación de semillas criollas de granos básicos (frijol) para mejorar la soberanía alimentaria en la comunidad indígena de Las Vegas, del municipio de Muy Muy, departamento de Matagalpa (Nicaragua).	Diputación Provincial de Huesca (convocatoria 2020)	12.961,58 €	5.152,46 €
Recuperación de semillas criollas de granos básicos (frijol) para mejorar la soberanía alimentaria en la comunidad indígena de Las Vegas, del municipio de Muy Muy, departamento de Matagalpa (Nicaragua).	Diputación Provincial de Zaragoza.	32.237,00 €	24.855,00 €
Establecimiento del cultivo de cacao como estrategia para la generación de ingresos que dé cobertura a necesidades básicas insatisfechas en familias de Comunidades Rurales del Departamento de Boaco, Nicaragua	Ayuntamiento de Toledo (convocatoria 2020)	15.250,35 €	11.636,00 €
<b>Total 2021 - 4 proyectos</b>		<b>92.070,64 €</b>	<b>60.657,96 €</b>

Además de estos proyectos aprobados, se presentaron otras cuatro propuestas que fueron desestimadas. En la sede de YMCA se encuentra la información y documentación relativa a cada uno de los proyectos, entidades financiadoras, memorias y justificaciones a disposición de todas las personas interesadas.

Nuestra evolución en este campo a lo largo de los últimos años está siendo claramente decreciente. A título meramente enunciativo, cabe mencionar:

**1. Dificultad para localizar socios dentro del movimiento YMCA:** en muchas ocasiones, las zonas geográficas priorizadas por los financiadores no cuentan con una YMCA con la capacidad operativa que estas acciones requieren. Por tanto, tenemos un reducido número de países (Nicaragua, Colombia y Perú) con capacidad para realizar este tipo de actividades. Se ha procurado iniciar contactos con África, pero la respuesta es lenta y cuesta

alinear las posibilidades y expectativas.

**2. Puntuaciones obtenidas:** en varios casos, las puntuaciones obtenidas se han quedado excepcionalmente cerca de la “nota de corte” para que el proyecto resulte financiado. Creemos que un diseño más pormenorizado puede elevar nuestras posibilidades en el futuro.

**3. Carácter de YMCA:** YMCA España no es una organización especialista en cooperación internacional, y compite por los fondos de otras organizaciones que sí lo son.

Por otra parte, no existe personal técnico dedicado exclusivamente al ámbito de la cooperación, esto se debe a que no contamos con los fondos necesarios que aporten sostenibilidad al área, y el resultado de las convocatorias es siempre incierto.

# I COMUNICACIÓN

La comunicación en YMCA es más que una herramienta de información y difusión: con ella pretendemos transmitir el impacto de nuestro compromiso con la sociedad e involucrar a aquellos que quieran formar parte de él.

Durante 2020 se trabajó en dos líneas: **comunicación interna y externa**. La primera tuvo como objetivo impulsar la identidad corporativa desde un lenguaje, mensaje e imagen común, haciendo uso de la generación de herramientas para la recogida de historias y actividades y la formación del personal técnico y voluntario en portavocía. De esta forma, se afianzan los mensajes centrales de nuestra misión a través de las redes sociales que ya cuentan con cerca de 5.000 seguidores en Facebook, 3.100 seguidores en Instagram y 1.300 en Twitter, y de las noticias diarias de la web. La comunicación externa tuvo tres ejes principales: 1) **el cumplimiento con los requerimientos de difusión y comunicación** de los programas de intervención social con financiación de entidades públicas o privadas; 2) la promoción y **márquetin de los campamentos de verano** y 3) impulso de la **notoriedad autonómica y local**.

Cabe destacar que en los últimos años los compromisos de comunicación con el financiador son cada vez mayores. Esto demuestra que comprenden, como nosotros, la relevancia de explicar al público las causas que motivan nuestra acción y el impacto que tienen.

Dentro de estos programas, se encuentran dos cuyo objetivo nos permite comunicar desde la marca y llegar al público joven desde sus retos y aspiraciones: el programa de empleo juvenil y el de empoderamiento juvenil para la prevención de la violencia. Ambos nos han permitido impulsar la comunicación en redes ampliando nuestra base social joven, el alcance y la interacción (comentarios y contenido compartido).

En cuanto a la colaboración para la promoción de los campamentos de verano, se continuó con **la publicidad programática** en Facebook e Instagram. La pandemia de la Covid-19 nos obligó a fortalecer la comunicación con las familias para que tuvieran la información actualizada sobre la situación de cada acampada.



tener el ocio saludable de los y las menores, el equipo de Comunicación se coordinó con el de Campamentos y con decenas de voluntarios/as para crear el Campamento en casa: una réplica de las actividades veraniegas, pero en formato online.

Fruto de este trabajo, se compartieron contenidos para jóvenes de 12 a 18 años. Se llegó a 45.464 personas durante las cinco semanas de duración.

En relación con la notoriedad local: se ha continuado el trabajo mediante notas de prensa con 79 impactos en medios.

Habiendo avanzado notablemente en la comunicación corporativa, el reto y objetivo principal para el próximo año continúa siendo la notoriedad, la construcción de una marca fuerte que atraiga e identifique a participantes, donantes y colaboradores.

37 Además, durante el confinamiento, de cara a man-



# RELACIONES INTERNACIONALES

La crisis del coronavirus ha tenido un importante impacto sobre el conjunto del movimiento YMCA. Muchas de las actividades que desarrolla la asociación y que son su fuente fundamental de financiación (gimnasios, campamentos) se han visto afectadas por las restricciones. Por ello, las YMCA del mundo han tenido que paralizar su actividad, dejando de atender a sus beneficiarios/as y teniendo que implementar dolorosas medidas de contención del gasto.

Tanto la YMCA mundial como el movimiento europeo organizaron encuentros por videoconferencia para compartir información, experiencias y perspectivas respecto a la gestión e impacto de la pandemia en cada YMCA, distribuyendo información puntual sobre el impacto en el movimiento.

Las actividades más importantes han sido:

- **Europa:** participación en las asambleas de YMCA Europa de 26 de junio, para la aprobación de memoria y estados financieros de 2019, y de 20 de noviembre, para la renovación del comité ejecutivo (órgano de gobierno de YMCA Europa). Conviene destacar la incorporación de D. Eneko López de Dicastillo como vocal a este comité, lo que supone un importante paso de nuestra organización en su participación en organismos internacionales. En ambas asambleas participaron miembros de la asamblea de socios de YMCA España.

También se han producido numerosas reuniones con el cuerpo técnico de YMCA Europa, en alguna de ellas con participación de la presidenta de la entidad, así como conversaciones con el Secretario General de YMCA Eu-

ropa. Se han mantenido relaciones bilaterales con otros movimientos, entre los que destacan Portugal, Escocia, Rumanía, Noruega, Islandia, Holanda, etc.

- **América Latina:** Relaciones institucionales con la Alianza Latinoamericana YMCA, con Antonio Merino (secretario general de la ALCA), y relaciones bilaterales con los países con los que se mantienen proyectos de cooperación. Participación en la reunión anual de comité ejecutivo. Relaciones bilaterales con diferentes movimientos para la elaboración conjunta de proyectos de cooperación o por relación histórica de los movimientos.

- **Estados Unidos:** colaboración con el Grupo Internacional de la YMCA de Estados Unidos para la realización de los programas internacionales, programas de empleo, proyectos conjuntos (continuamos con un proyecto de formación financiera a familias en colaboración con Wells Fargo, participando en el grupo de trabajo de evaluación final). También se mantienen relaciones con todos los campamentos (y sus YMCA matrices).

- **Alianza Mundial:** participación en la reunión mundial de secretarios generales celebrada en Belén (Palestina) de 10 al 15 de febrero y coordinación para la participación en distintas iniciativas (Impact Day, Aniversario de la YMCA, World Challenge, etc.) y programas. También en las reuniones internacionales convocadas para la revisión de estatutos.

Debido a la pandemia, no se han realizado las habituales visitas e intercambios con personas de otros movimientos.



## OTROS ELEMENTOS RELEVANTES

Sin perjuicio de todos los efectos derivados de la pandemia, a lo largo de 2020 también tuvieron lugar un buen número de acontecimientos positivos de relevancia:

- **Apertura de puntos de actividad.** Iniciamos la andadura en otro centro de Valencia, concretamente en el barrio de Orriols. También se amplió el centro de Málaga, pasando a ocupar un espacio más adecuado.

- **Participación en entidades de segundo nivel.** Dentro de nuestras relaciones con otras entidades del sector, YMCA continuó participando en la Plataforma de Vo-

luntariado en España, Plataforma de Organizaciones de Infancia, Consejo de la Juventud de España, Consejos de Juventud Autonómicos y Locales y otras plataformas locales. También tuvimos una participación muy activa en la patronal de Organización Estatal de Intervención Social, y en el Foro de Liderazgo Social de ESADE, con otras entidades de nuestro entorno.

- **Certificaciones.** A lo largo de 2020 YMCA renovó la certificación completa bajo la norma ISO 9001. También se mantuvo la acreditación de transparencia de la Fundación Lealtad.





# NUESTRAS CUENTAS

Trabajar por el desarrollo de personas que atraviesan situaciones difíciles nos exige **gestionar con la máxima eficiencia nuestros recursos económicos, buscando la diversificación de fuentes de financiación para no comprometer la viabilidad de los programas y hacerlo con la transparencia** que conlleva contar con la confianza de financiadores públicos y privados, familias, socios y donantes.

Gracias a un modelo de intervención integral implementado a lo largo de los años, podemos acompañar el desarrollo de los niños y jóvenes para que su situación social, más allá del cambio puntual, sea verdaderamente transformada.

**Nuestras cuentas son sometidas anualmente a auditorías internas y externas que certifican la correcta aplicación de los fondos que obtenemos y están disponibles en nuestra página web.**

## TRANSFORMACIÓN

Asociación declarada de Utilidad Pública por acuerdo del Consejo de Ministros de 10 de abril de 1981.

YMCA cuenta con la acreditación de Fundación Lealtad que identifica a las ONG que cumplen los 9 Principios de Transparencia y Buenas Prácticas.

## TRANSPARENCIA



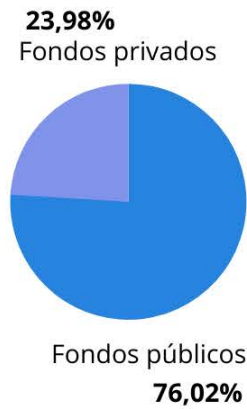
## CALIDAD





DIVERSIFICAMOS LAS FUENTES DE FINANCIACIÓN PARA NO COMPROMETER LA VIABILIDAD DE LOS PROGRAMAS.

## ORIGEN DE NUESTROS FONDOS

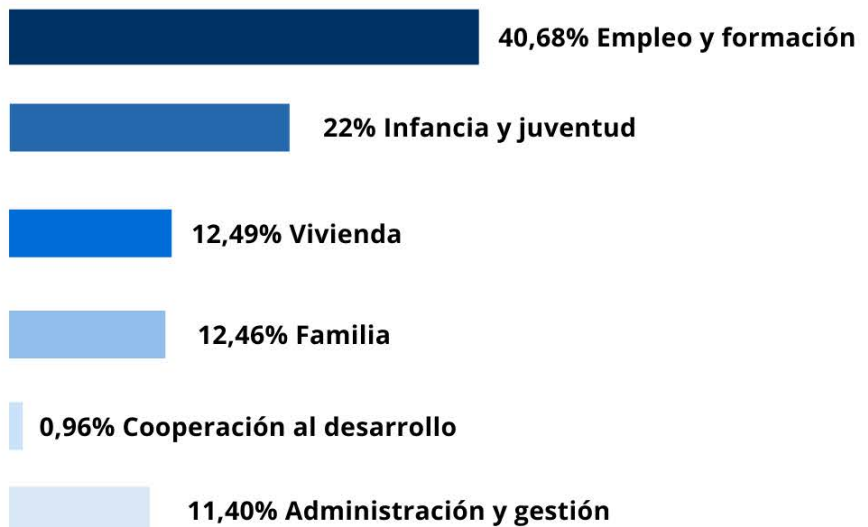
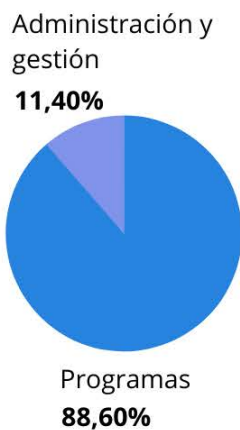


**TOTAL INGRESOS 2020** 15.205.142€



INVERTIMOS EN PERSONAS Y TRABAJAMOS POR SU DESARROLLO INTEGRAL.

## DESTINO DE NUESTROS FONDOS



**TOTAL GASTOS 2020** 15.546.495€

La auditoría externa de cuentas y el detalle de la Memoria Económica 2020 están disponibles en la sección de transparencia de nuestra página web:

[www.ymca.es](http://www.ymca.es)

# COLABORAN CON NOSOTROS

Agradecemos a las familias que nos apoyan y a las siguientes instituciones y organismos, tanto públicos como privados, su colaboración para hacer posible nuestra ayuda diaria.

## ORGANISMOS PÚBLICOS ESTATALES Y EUROPEOS



## ENTIDADES PRIVADAS



## COMUNIDADES AUTÓNOMAS



## AYUNTAMIENTOS



# YMCA

Comprometidos con  
**el potencial de la juventud**

[www.ymca.es](http://www.ymca.es)