



# MEMORIA

---

# 2019

Comprometidos con  
**el potencial de la juventud**

[www.ymca.es](http://www.ymca.es)

**YMCA**

---

# MEMORIA 2019

---

YMCA es una organización no lucrativa, sin filiación política o confesional, dirigida por voluntarios que persigue mejorar la sociedad a través del apoyo a niños, jóvenes y familias.

## CALIDAD

---

YMCA España está certificada por la norma internacional ISO 9001:2015 que se centra en todos los elementos de la gestión de la calidad con los que una entidad debe contar para tener un sistema efectivo que le permita administrar y mejorar la calidad de sus productos o servicios.

---



# ÍNDICE

Presentación .....	1
Intervención Social .....	8
- Área personal .....	9
Infancia, juventud, familias	
- Área instrumental .....	18
Empleo, formación, vivienda	
Voluntariado .....	25
Sensibilización .....	26
Campamentos e idioma .....	28
Otras acciones	
- Cooperación internacional .....	32
- Comunicación .....	34
- Relaciones institucionales .....	34
Valoración global .....	36
Nuestras cuentas .....	38

# QUIÉNES SOMOS

YMCA (Young Men's Christian Association) es una de las organizaciones internacionales de carácter voluntario y no lucrativo más extendidas del mundo.

Desde que fuera fundada en 1844 en Londres por un grupo de jóvenes encabezados por George Williams, YMCA ha trabajado por la unidad con dos propósitos: el entendimiento entre los pueblos y su contribución a una sociedad basada en la justicia y la paz, y el desarrollo integral y armónico del ser humano, todo ello desde la infancia y la juventud.

A lo largo de los años se ha reconocido la valía de su labor. En 1946 el presidente de la Alianza Mundial de YMCAs, el Dr. John R. Mott, recogió el Premio Nobel de la Paz que se otorgaba a la YMCA por las labores humanitarias realizadas en ambos lados del frente durante las Guerras Mundiales.

**YMCA está presente en 119 países y cuenta con**

“YMCA trabaja por el empoderamiento de la juventud, el desarrollo integral y armónico del ser humano y el entendimiento entre los pueblos en una sociedad basada en la justicia y la paz.”



1

**más de 50 millones de miembros**, a los que ofrece un gran número de servicios, así como albergues, campamentos e instalaciones deportivas y recreativas. También es órgano consultivo ante el Consejo Económico y Social de la ONU.

En España, YMCA comenzó su andadura en 1980 en

presente en	ayuda a más de	<b>7.139 centros</b>
<b>120</b>	<b>64 millones</b>	<b>88.485 trabajadores</b>
países	de personas	<b>919.670 voluntarios</b>



barrios periféricos de Madrid, como respuesta a las necesidades de los/as jóvenes y con el objetivo básico del desarrollo de la infancia y la juventud más necesitada. **En 1981 se produjo el reconocimiento internacional de YMCA España, así como su declaración de Asociación de Utilidad Pública.**

**En la actualidad YMCA cuenta con veintidós centros de programas** (y dos albergues) en la Comunidad de Madrid, Cataluña, Comunidad Valenciana, Castilla y León, Castilla-La Mancha, Aragón, La Rioja, Andalucía y Extremadura, en los que equipos de profesionales apoyados por voluntarios realizan distintas acciones orientadas a la mejorar la vida de niños, jóvenes y sus familias en situación de dificultad social mediante programas que inciden sobre las áreas educativas, de ocio y tiempo libre, de empleo y vivienda.

Todo ello se complementa con programas de idiomas y colonias destinados a personas sin una problemática social concreta asociada.

## Nuestra misión

Trabajamos cada día por desarrollar el **potencial de niños/as y jóvenes, favorecer un entorno adecuado y fomentar la responsabilidad social.**

Estamos comprometidos con la juventud y sus causas. Tratamos de lograr que todos y todas tengas la oportunidad de aprender, crecer y prosperar

Para ello, es imprescindible que también trabajemos con sus familias e incidamos en los factores críticos que pueden condicionar su bienestar.

## Nuestros valores

Las personas que formamos YMCA compartimos una serie de valores que nos identifican como miembros activos de esta organización, nos ayudan a avanzar para alcanzar la misión que nos hemos propuesto y así construir el mundo al que aspiramos.

Transformación  
Innovación  
Transparencia  
Eficiencia  
Internacionalidad  
Independencia  
Respeto

# INTRODUCCIÓN MEMORIA 2019

La MEMORIA 2019 se compone dos partes: **la primera incluye un resumen de las actividades tanto a nivel estatal como local e internacional; la segunda, la memoria económica** y el informe de auditoria correspondiente al mismo periodo de tiempo. El Informe contiene exclusivamente las actuaciones del año 2019.

Los Estatutos de la Asociación describen los fines y estructura de YMCA como una entidad sin ánimo de lucro, de carácter voluntario que incide en el desarrollo integral de la persona con especial énfasis en la infancia y la juventud. Fundada en 1980 en Madrid, está presente en 9 Comunidades Autónomas con 24 centros de actividad en funcionamiento -Madrid, Getafe (2), Leganés, Zaragoza (3), Huesca, Logroño, Haro, Barcelona, Valladolid, Salamanca, Toledo, Valencia, Badajoz, Mérida, Málaga, Granada, Priego (Cuenca, Albergue), Salduero (Soria, Albergue) y Sede Central.

El foco principal de las acciones de YMCA es mejorar la vida de niños/as y jóvenes, por lo que también incluye en sus objetivos a sus familias como elemento fundamental para incidir sobre el entorno. Concretamente, la misión de la organización habla de desarrollo de potencial, como poner los medios para que cada individuo pueda alcanzar sus metas sin que la incidencia de factores externos pueda limitar ese desarrollo.

**Después de 40 años de trabajo en España, YMCA se ha consolidado como un sólido actor para la transformación social a través de la intervención en áreas críticas que condicionan el desarrollo personal de niños, jóvenes y sus familias.**



YMCA se organiza en torno a dos pilares fundamentales que forman igualmente parte esencial de la asociación y su Misión:

## SABEMOS AYUDAR

Atención a personas en riesgo de exclusión social o que atraviesan momentos de dificultad. Son **actividades de apoyo** (refuerzo académico, la educación en el tiempo libre, la formación, el empleo, la vivienda y los apoyos económicos, todo ello dirigido fundamentalmente a niños/as, jóvenes y sus familias y con el componente transversal de la educación en valores.

### Itinerarios personalizados

Formación | Empleo | Vivienda | Refuerzo

## SABEMOS DISFRUTAR

Son las **actividades de campamentos en España y en el extranjero** por las que la asociación involucra a familias de clase media y media alta, y cuyo margen económico va destinado a desarrollar la misión. Este tipo de actividad es bastante poco habitual entre otras ONG y nos ofrece muy buenas oportunidades para implicar a particulares dentro de la misión de la asociación.

### Idiomas, valores y ocio

Campamentos en España y en el extranjero

También, y en el marco de las relaciones con el resto del movimiento YMCA, **se realizan acciones de cooperación internacional**, fundamentalmente con YMCA de Latinoamérica.

Respecto al perfil de los beneficiarios y usuarios de YMCA en el ámbito de la intervención social hay un número significativo de inmigrantes o de origen inmigrante. Tal y como reflejan diversos estudios e informes, la pobreza infantil, la inserción laboral y emancipación de los jóvenes y la baja renta familiar derivada del desempleo, son algunos de los principales retos que debe afrontar la sociedad española; todos estos factores inciden más significativamente en la población con dificultades de integración, menor capacitación y sin recursos familiares.

**El proyecto aplicado a lo largo del año 2019 respondió a los siguientes principios básicos:**

**1. Las actuaciones fueron dirigidas fundamentalmente a colectivos en desventaja social**, no de forma puntual sino a lo largo de todo el ciclo en cumplimiento de los principios fundacionales de YMCA, considerando que los valores que persigue la Asociación cobran una especial vigencia en colectivos vulnerables. También se desarrollan acciones dirigidas a población normalizada.

**2. Se trata de un proyecto global** que, bajo una coordinación centralizada, alcanza su plena vigencia cuando se aplica localmente en los diferentes centros de actividad.

**3. La actuación conjunta de voluntariado y personal técnico.** La participación activa de los primeros desde los órganos directivos y también en los ámbitos locales sin olvidar la inclusión de voluntariado en

las labores de diseño y desarrollo de los programas y actuaciones.

**4. El trabajo en red o intersectorial** con los sectores público y privado, lo que facilita la complementariedad de las acciones, recabando los apoyos necesarios para llevarlas a cabo y acercando a las administraciones públicas y a otras entidades a la misión y valores de YMCA.

**5. La fuerte identificación del personal** laboral con el proyecto, unida a su creciente cualificación y experiencia profesional.

**6. El respeto por la persona**, con independencia de su procedencia, edad, convicciones y necesidades, buscando la mejora de su calidad de vida, promoviendo su crecimiento integral y, al mismo tiempo, comprometiéndola con su entorno.

**7. La prestación de servicios a diferentes colectivos con una progresiva diversificación de la oferta** de actividades, lo que permite abarcar nuevos campos de actuación y acceder también a nuevas oportunidades de financiación de proyectos.

**8. La diversificación de las fuentes de financiación** de los proyectos y de la estructura, lo que permite dotar de una mayor solidez a la Asociación y prolongar en el tiempo los programas que lleva a cabo en los niveles local, regional, estatal e internacional.

**9. La capacidad de impulsar cambios organizacionales** que faciliten la efectividad de la intervención en base a una adecuada optimización de los recursos humanos, materiales y económicos.

**10. La transparencia** en la gestión no solamente a tra-

vés de la progresiva modernización de los sistemas de control interno sino por medio de auditorias y análisis externos.

**11. El énfasis en la identificación** de los usuarios, voluntariado, colaboradores y personal técnico con la propia institución, buscando la identificación de aquellos con el mensaje y características de YMCA.

**12. El seguimiento, orientación y dirección de cada uno de los ámbitos o YMCA** locales mediante una labor de supervisión muy cercana y con una estructura central cuyo principal fin es lograr la consolidación, evolución y sostenibilidad de cada una de los centros y áreas de actividad.

La Secretaría General de YMCA España pone a disposición de todos los interesados las distintas memorias, informes y documentos elaborados a lo largo del año 2019 que complementan los contenidos de la presente MEMORIA. Asimismo, se encuentran también en la Sede Central de la asociación todas las evaluaciones, justificaciones de proyectos ejecutados y comunicaciones escritas mantenidas a lo largo del ciclo.

**A lo largo de 2019 ha continuado la apuesta por una intervención social en profundidad,** tendente a transformar situaciones de riesgo de exclusión, así como un refuerzo de nuestras acciones al servicio de la intervención familiar como elemento **clave para la mejora del bienestar de los menores y, muy especialmente, los jóvenes.**

En el ámbito de las acciones de **fomento del empleo** (formación, orientación e inserción), continuamos fortaleciendo lo referente a empleo juvenil con la consolidación del programa de inserción laboral dirigido a jóvenes inscritos en el Sistema Nacional de Garantía Juvenil, esto es, que no se encuentran trabajando ni estudiando.

Este tipo de acción se desarrolla bajo distintos nombres y metodologías en diversos ámbitos territoriales, siendo el de carácter estatal, desarrollado en colaboración con el Fondo Social Europeo el que más impacto acumula. También es muy reseñable el inicio de actividades de formación e inserción laboral dirigidas a jóvenes que abandonaron prematuramente los estudios (Escuelas de Segunda Oportunidad).

A lo largo del año se inició la actividad en dos nuevos centros: Granada -fruto de la expansión del programa de empleo juvenil en Andalucía- y Mérida como resultado del desarrollo de un programa con la Junta de Extremadura; ambos son centros con unos medios muy contenidos hasta que se consolide en nivel de actividad.



Varias de las ayudas recibidas a través del Ministerio Asuntos Sociales, Ministerio de Trabajo y Seguridad Social, así como por parte de Gobiernos Autonómicos, Ayuntamientos y Diputaciones Provinciales, en líneas generales se han mantenido o incrementado. También es importante destacar que el apoyo de la **Fundación La Caixa** se mantuvo durante este año, fundamentalmente en las áreas de vivienda, integración social, orientación e inserción laboral, así como el del Programa Caixa Proinfancia en el que participan varios centros de YMCA.

En el **Área de Cooperación Internacional** para el Desarrollo, en líneas generales, se ha mantenido el volumen económico de proyectos que veníamos apoyando.

Dentro del área de **Sabemos Disfrutar (Campamentos e Idioma)**, que incluye nuestros programas internacionales y de verano, las cifras de participación se han incrementado respecto al año precedente, si bien continúa disminuyendo en los programas de campamento de día.

Podríamos decir que **el balance general de este año es positivo**, fundamentado en un moderado crecimiento de la actividad y de los destinatarios, profundizando en nuestra orientación hacia los jóvenes con un sostenimiento del volumen presupuestario. También se ha producido un cierto crecimiento en el número de centros y de la plantilla, fundamentalmente para la atención de los programas de empleo juvenil y atención a infancia y juventud.

Desde la dirección técnica de la entidad se deja constancia expresa del agradecimiento a cuantos han intervenido de forma directa o indirecta en la gestión de YMCA a lo largo del año 2019, lo que ha permitido alcanzar elevadas cotas de desarrollo de la Asociación.





# PRESIDENCIA, JUNTA DIRECTIVA, COMITÉ EJECUTIVO Y ASAMBLEA DE SOCIOS

La composición de la Junta Directiva fue:

CARGO	NOMBRE Y APELLIDOS
Presidente	D. José M <sup>a</sup> de las Casas Martiarena
Vicepresidente	D. Francisco Pérez Polo
Tesorero	D. Albert Sánchez Férriz
Vocal de Nominaciones	D. Ignacio Martín Marco
Vocal de Comité Ejecutivo	D. Jesús Fernández Rodríguez
Vocal	Dña. Encarnación Guillén Sádaba
Vocal	Dña. Carmen Alemán Bracho
Vocal	Dña. Sara Martínez Rueda
Vocal	D. José Ramón Ordeñana
Vocal	D. Ignacio Martínez Jover



## PRESIDENCIA DE HONOR

El 30 de octubre de 2014, S.M. El Rey Felipe VI aceptó la Presidencia de Honor de la asociación como continuación a Su relación con esta desde finales de los 80 como Presidente de Honor en la figura del Príncipe de Asturias.

Durante el año 2019 han sido enviadas un total de 3 comunicaciones a la Casa de S.M. el Rey, habiendo obtenido todas la oportuna respuesta. En el archivo de la sede central se encuentran copias de las comunicaciones y documentación enviada, así como los originales de las cartas recibidas.



## CONSEJOS ASESORES LOCALES

La Asamblea, con objeto de impulsar la participación en los órganos de gobierno, aprobó en 2014 un Reglamento de Funcionamiento de Consejos Asesores Locales.

Durante 2019 funcionaron regularmente los de Valencia, Extremadura, Madrid, Cataluña, Castilla-La Mancha, La Rioja y Aragón. Quedan pendientes los de Castilla y León y Andalucía.



# NUESTRO MODELO DE INTERVENCIÓN

**Nuestro modelo de intervención está basado en la incidencia con infancia y juventud como fórmula para la consecución de una sociedad futura más justa y solidaria.** Con una clara opción por aquellos individuos en situación de dificultad social, la asociación sirve a personas de todos los extractos socio económicos, siguiendo con fidelidad los principios de independencia, transparencia y eficiencia.

Intervenimos a través del desarrollo de una serie de acciones dirigidas a niños, jóvenes y familias que, supervisadas por personal técnico, procuran mejorar

las situaciones de dificultad social en ámbitos clave como la educación, el desarrollo de valores personales o el empleo.

Estas áreas de intervención personal se complementan con otras de carácter instrumental que son básicas para avanzar en la inclusión social: las relacionadas con la formación, el empleo y la vivienda.

Se trata de un modelo en el que se recogen la totalidad de acciones que pretende desarrollar la asociación, si bien no todas ellas se desarrollan en todos nuestros centros.

**Todo el modelo de intervención se organiza conforme al siguiente esquema:**

## ITINERARIOS PERSONALIZADOS

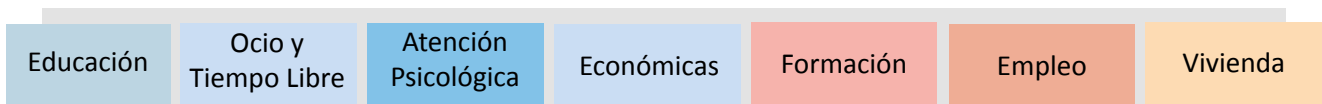
### ÁREA PERSONAL

INFANCIA	JUVENTUD	FAMILIA
Refuerzo educativo	Refuerzo educativo	
Ludoteca	Centros de Tiempo Libre	
Centros de Tiempo Libre	Campamentos Residenciales	Tiempo Libre Familiar
Campamentos Residenciales	Liderazgo	Apoyos Económicos
Colonias Urbanas	Voluntariado	Escuela de Padres
Campamentos Internacionales	Campamentos Internacionales	
Atención Psicológica	Atención Psicológica	

### ÁREA INSTRUMENTAL

FORMACIÓN	EMPLEO	VIVIENDA
Formación Ocupacional		Vivienda Tutelada
Prácticas No Laborales	Información	
Prácticas en Extranjero	Orientación	Vivienda para jóvenes
	Prospección	
Español Extranjeros	Intermediación	Vivienda Familiar
Escuela de Tiempo Libre		

\* Tipos de medidas:





# SABEMOS AYUDAR INTERVENCIÓN SOCIAL

Los programas de intervención social aglutinan todas las acciones que la asociación desarrolla para colectivos en riesgo de exclusión social, si bien también incluyen algunas acciones con un fuerte componente de educación en valores, transformación personal o empleo, que no están necesariamente dirigidas a colectivos en situaciones de dificultad.

Se divide en lo que llamamos “Áreas Personales”, acciones específicamente dirigidas a los colectivos vulnerables con los que incidimos más intensamente -infancia, juventud y sus familias-, y “Áreas Instrumentales”, dirigidas a población en riesgo y la sociedad en general sin ningún componente de exclusión, como los jóvenes que participan en la escuela de tiempo libre. Estas últimas áreas incluyen los programas de formación, empleo y vivienda.



## ÁREAS PERSONALES

### PROGRAMA DE INFANCIA



Promueve el desarrollo personal y social de los niños, favoreciendo una integración adecuada en el ámbito educativo a través de acciones que prevengan situaciones de fracaso escolar, les doten de herramientas y habilidades que favorezcan su aprendizaje y mejoren su rendimiento, favorezcan su integración en el entorno, fomenten la adquisición de valores y apoyen a la familia en su función socializadora y educativa.

Se lleva a cabo en todas las localidades en las que nos encontramos presentes: Madrid, Getafe, Leganés, Zaragoza, Huesca, Logroño, Haro, Valladolid, Salamanca, Toledo, Barcelona, Badajoz y Valencia.

TOTAL NIÑOS  
Y NIÑAS AS  
ATENDIDOS: **1.763**

Los niños y niñas atendidos en estos programas de infancia tienen entre 3 y 12 años de edad y se encuentran en situación vulnerable a la pobreza o la exclusión por falta de recursos, dificultades de aprendizaje o por desestructuración familiar.

429 voluntarios/as colaboran en la atención de estos/as menores



# LÍNEAS DE ACTUACIÓN

## 1. Refuerzo educativo

Son espacios en los que los niños aprenden métodos de estudio que les permiten llevar a cabo sus tareas de una forma más adecuada. Se dota a los niños de herramientas y técnicas de estudio para la mejora de su rendimiento escolar, así como para desarrollar su concentración y motivación y potenciar actitudes de esfuerzo y motivación ante los estudios.

TOTAL NIÑOS/AS ATENDIDOS: **1.222**



PERFIL  
DE LOS  
NIÑOS/AS

El **50%** son niños y el **50%** niñas.  
Entre ellos, el **39%** son españoles, el **18%**, españoles de origen inmigrante y, el **43%**, inmigrantes. El **42%** son menores de 8 años y el **58%** entre 9-12 años.



RESULTADOS  
DEL PROGRAMA

El **85%** asiste regularmente.  
El **48%** mejora su rendimiento escolar y el **52%** supera el curso con éxito.  
El **57%** mejora su motivación, el **56%** su atención y el **57%** su autonomía y hábitos de estudio.  
**12 niños y niñas han recibido apoyo psicológico.**

## 2. Ocio y tiempo libre

### Ludoteca

Espacios lúdicos dirigidos a niños de 0 a 5 años en los que se utiliza el juego como instrumento de aprendizaje, potenciando la adquisición de valores y el desarrollo integral del niño. Están orientados a favorecer la conciliación de la vida laboral y familiar.

TOTAL NIÑOS/AS ATENDIDOS: **143**



PERFIL  
DE LOS  
NIÑOS/AS

El **58%** son niños y, el **42%**, niñas.  
Entre ellos, el **46%** son españoles; el **18%**, españoles de origen inmigrante y, el **36%**, inmigrantes.  
El **95%** es menor de 5 años y, el **5%**, tiene entre 6 y 8 años.

### Club de tiempo libre

Buscan ofrecer un ocio extraescolar alternativo a los niños a través de actividades que promueven el desarrollo de la creatividad, el fomento de hábitos saludables y valores positivos, se potencia el intercambio de conocimientos y experiencias a través del grupo.

TOTAL NIÑOS/AS ATENDIDOS: **787**



PERFIL  
DE LOS  
NIÑOS/AS

El **48%** son hombres y, el **52%**, mujeres.  
Entre ellos, el **36%** son españoles, el **19%**, españoles de origen inmigrante y, el **45%**, inmigrantes. El **2%** es menor de 5 años, el **36%** tiene entre 6 y 8 años y, el **62%**, entre 9 y 12.

### Campamentos residenciales

Realizados en periodo estival, son propuestas vacacionales en un entorno de naturaleza para que se diviertan, jueguen y aprendan valores como el compañerismo.

TOTAL NIÑOS/AS ATENDIDOS: **405**



PERFIL  
DE LOS  
NIÑOS/AS

El **47%** son hombres y el **53%**, mujeres.  
El **36%** españoles, el **28%** españoles de origen inmigrante y el **36%** inmigrantes.  
El **35%** tiene entre 6 y 9 años y, el **65%**, entre 10 y 14.

## Campamentos urbanos

Realizados en periodo vacacional: Navidad, Semana Santa y verano. Persiguen apoyar a los padres en la conciliación de la vida laboral y familiar, a la vez que permiten disfrutar a los menores de un campamento sin salir de la ciudad y regresando diariamente a su casa.

TOTAL NIÑOS/AS ATENDIDOS: **1.137**



### PERFIL DE LOS NIÑOS/AS

El **48%** son hombres y, el **52%**, mujeres.

El **36%** españoles, el **22%** españoles de origen inmigrante y el **42%** inmigrantes.

El **8%** es menor de 5 años, el **44%** tiene entre 6 y 9 años y, el **48%**, entre 10 y 14.



### RESULTADOS DEL PROGRAMA

El 10% de las actividades programadas han contado con la participación de las familias.

El **83%** asiste regularmente a las actividades y el 61% ha mejorado su asistencia.

El **55%** mejoran su presencia e higiene, el **64%** mejora su relación con los compañeros y el **59%** su relación con los adultos.

Se han realizado **726 actividades de ocio con los menores** de las cuales: el 31% ha incluido contenidos dirigidos a trabajar educación para la salud, el 30% de educación intercultural, el 13% educación en igualdad de género, el 13% de sensibilización medioambiental y el 13% de educación en valores.



# YMCA Y CAIXA PROINFANCIA

Trabajamos junto a Fundación "La Caixa" a través de su programa Caixa Proinfancia para romper el círculo de la pobreza infantil en España, tratando de ofrecer a los más pequeños oportunidades de futuro.

El programa está dirigido a familias con menores de 18 años en situación de pobreza y exclusión social. A través de la atención y acompañamiento directo de YMCA, el programa:

- Favorece el **desarrollo de las competencias** de los niños, adolescentes y sus familias que permitan mejorar sus procesos de integración social y autonomía.
- Promueve el desarrollo de la infancia y adolescencia **en su contexto** familiar, escolar y social.
- Desarrolla e implementa un **modelo de acción social y educativa integral** que contribuye a mejorar las oportunidades de la infancia y la juventud.
- Contribuye a **sensibilizar y movilizar** a la sociedad en la erradicación de la pobreza infantil.

Mediante programas que favorecen la educación y la salud, tratamos de garantizarles referentes sólidos para su futuro y un nivel de bienestar óptimo.

**CaixaProinfancia**

*Contra la pobreza infantil*



**Obra Social "la Caixa"**



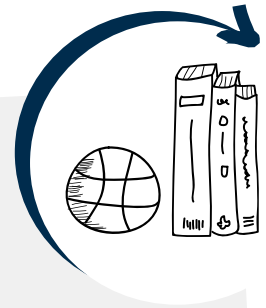
# PROGRAMA DE JUVENTUD

Favorece la integración social de los jóvenes fomentando una adecuada integración en el ámbito educativo para prevenir el abandono escolar prematuro, ofreciendo alternativas de formación que permitan su continuidad en el mismo, así como alternativas de ocio y tiempo libre que prevengan conductas de riesgo y favorezcan la adquisición de hábitos saludables y valores. Además, pretendemos dotarles de herramientas y habilidades que favorezcan su transición a la vida adulta como ciudadanos comprometidos con su entorno social.

Se lleva a cabo en la mayoría las localidades en las que nos encontramos presente: Madrid, Getafe, Leganés, Zaragoza, Huesca, Logroño, Haro, Valladolid, Salamanca, Toledo, Barcelona, Badajoz y Valencia.

**TOTAL JÓVENES ATENDIDOS: 1.606**

Los adolescentes y jóvenes acompañados en estos programas tienen entre se encuentran en riesgo de exclusión por su situación educativa, económica o social.



**192 voluntarios/as colaboran en la atención de estos jóvenes.**





# LÍNEAS DE ACTUACIÓN

## 1. Refuerzo educativo

Son espacios en los que los jóvenes reciben apoyo en sus tareas escolares, en la preparación de exámenes y pruebas evaluativas, con la finalidad de mejorar su rendimiento académico, evitar el absentismo escolar y propiciar su continuidad en el sistema educativo.

**TOTAL JÓVENES ATENDIDOS: 885**

 **PERFIL DE LOS JÓVENES**

**El 51%** son hombres y el **49%** mujeres.  
**El 29%** españoles, el **28%** españoles de origen inmigrante y el **42%** inmigrantes.  
**El 99%** tiene entre 13-18 años.



### RESULTADOS DEL PROGRAMA

**El 70%** asiste regularmente.  
**El 60%** mejora su motivación, el **64%** su atención y concentración y el **63%** su autonomía y hábitos de estudio.  
**El 77% de los estudiantes continúan su proceso educativo. En estos caso: el 32%** mejora su rendimiento escolar y el **58%** supera el curso.

## 2. Ocio y tiempo libre

### Club de tiempo libre

Buscan ofrecer un ocio extraescolar alternativo a los jóvenes a través de actividades que promueven el uso positivo del tiempo libre, los hábitos saludables, la adquisición de valores positivos y la participación y conciencia ciudadana.

**TOTAL JÓVENES ATENDIDOS: 507**

 **PERFIL DE LOS JÓVENES**

**El 49%** son hombres y el **51%** mujeres.  
**El 35%** españoles, el **17%** españoles de origen inmigrante y el **48%** inmigrantes.  
**El 94%** tiene entre 14 y 18 años.

### Campamentos urbanos

Se realizan en periodos vacacionales: Navidad, Semana Santa y verano. Persiguen ofrecer a los jóvenes un espacio de ocio sin salir de la ciudad y regresando diariamente a su casa.

**TOTAL JÓVENES ATENDIDOS: 450**

 **PERFIL DE LOS JÓVENES**

**El 51%** son hombres y el **49%** mujeres.  
El **36%** son españoles, el **19%** españoles de origen migrante y, el **45%**, inmigrantes.  
El **98%** tiene entre 15 y 18 años.

### Campamentos residenciales

Se realizan en periodo estival. Son propuestas vacacionales para jóvenes en un entorno de naturaleza, en los que se divierten y aprenden fomentando actividades al aire libre, valores, el espíritu de equipo y el compañerismo.

**TOTAL JÓVENES ATENDIDOS: 254**

 **PERFIL DE LOS JÓVENES**

**El 48%** son hombres y, el **52%**, mujeres.  
El **40%** son españoles, el **20%**, españoles de origen inmigrante y, el **40%**, inmigrantes.  
El **100%** tiene entre 13 y 18 años.

## Liderazgo y participación

Este programa fomenta la participación activa en el desarrollo de su comunidad y entorno más cercano. Se lleva a cabo a través de un itinerario formativo que continúa, a partir de los 18 años, en la escuela de liderazgo YMCA (para jóvenes en general). El programa favorece su desarrollo personal, la construcción de una conciencia crítica de la realidad y el fortalece su compromiso, sus valores, competencias, habilidades y responsabilidad social.

TOTAL JÓVENES PARTICIPANTES: **131**



### PERFIL DE LOS JÓVENES

**El 46%** son hombres y, el **54%**, mujeres.  
**El 48%** españoles, el **25%** españoles de origen inmigrante y el **27%** inmigrantes.  
**El 37%** tiene entre 13 y 18 años y, el 62%, entre 19 y 24.

Se lleva a cabo en nuestros centros de Logroño, Haro, Zaragoza, Barcelona y Madrid.



### RESULTADOS DEL PROGRAMA

**El 77%** asiste regularmente a las actividades. **El 72%** mejoran su presencia e higiene y el **67%** mejora su relación con los compañeros y el **48%** su relación con los adultos.

Se han realizado un total de **607 actividades de ocio** de las cuales el 16% ha incluido contenidos de educación en valores, el 24% dirigidos a trabajar la educación para la salud, el 30%, la educación intercultural, el 13% educación en igualdad de género, el 12%, de sensibilización medioambiental y el 5% han sido otras actividades lúdicas, culturales y deportivas.

301 familias asistieron a las actividades conjuntas con los/as jóvenes.

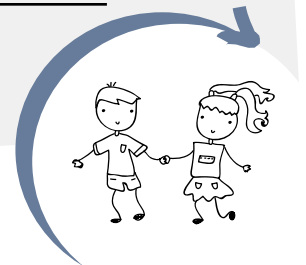
## PROGRAMA DE FAMILIA

Programa de atención a familias que se encuentran en situación de riesgo o exclusión social. La finalidad es atender las necesidades familiares en los diferentes ámbitos, articulando recursos, programas y servicios que contribuyan a mejorar su bienestar social y, por tanto, el de sus hijos.

Las familias cuentan con **escasos apoyos sociales, dificultades de acceso a los recursos o aislamiento social, presentan además dificultades económicas y situaciones de precariedad laboral o desempleo** y dificultades para el acceso a una vivienda. Muchas de ellas, tienen escaso dominio del castellano y dificultades de integración social. Los programas de intervención social con familias se lleva a cabo en todas las localidades en las que nos encontramos presentes.

TOTAL FAMILIAS ATENDIDAS: **1.221**

El número de familias atendidas supone un total de 1.910 personas adultas y 2.173 hijos/as.



**23 voluntarios/as** colaboran en la atención de estas familias.



# Líneas de actuación

## 1. Intervención socio-familiar y Apoyo social

Programas de intervención integral dirigidos a favorecer su bienestar e integración social a través del desarrollo de itinerario individualizados con el grupo familiar, contando con orientación, apoyo y supervisión de un profesional que actúa de referente.

### TOTAL FAMILIAS ATENDIDAS:

- > **223** en Apoyo social
- > **663** en Intervención socio-familiar



#### PERFIL DE LAS FAMILIAS

El **36%** son hombres y el **64%** mujeres.  
El **39%** españoles, el **21%** españoles de origen inmigrante y el **46%** inmigrantes.  
El **3%** son menores de 30 años, el **19%** entre 31-40 años, el **49%** entre 41-50 años y el **6%** es mayor de 50 años.

## 2. Atención social

Acompañamiento se presta a las familias, consistente básicamente atender sus necesidades de información, orientación y derivación al recurso más adecuado para atender su demanda.

### TOTAL FAMILIAS ATENDIDAS:

- > **91** familias atendidas
- > 143 adultos y sus 158 hijos/as



#### PERFIL DE LAS FAMILIAS

El **36%** son hombres y el **64%** mujeres.  
El **43%** son españoles, el **12%**, españoles de origen inmigrante y, el **45%**, inmigrantes.  
El **29%** son menores de 19 años; el **17%** tiene de 19 a 30 años; el **26%**, de 31 a 40; el **28%** tiene más de 41 años.

## 3. Escuelas de familias

Espacio grupal para el desarrollo de una parentalidad positiva a través del aprendizaje de pautas educativas, habilidades de comunicación y el fomento de una paternidad responsable que favorezca un entorno de crecimiento y desarrollo para los menores.

### TOTAL FAMILIAS ATENDIDAS:

- > **53** familias atendidas
- > 73 adultos y sus 85 hijos/as



#### PERFIL DE LAS FAMILIAS

El **4%** son hombres y, el **96%**, mujeres.  
El **11%** son españoles, el **7%**, españoles de origen inmigrante y, el **82%**, inmigrantes.  
El **8%** son menores de 19 años; el **22%** tiene de 19 y 30 años; el **48%**, de 31 a 40 años y, el **22%**, de 41 a 50 años.

## 4. Apoyo a la renta familiar

Complemento a la intervención dirigido a las familias de menor renta. Se articulan una serie de ayudas para la prestación de los servicios que reciben los menores de la familia, como el material escolar, y para la adquisición de bienes básicos de alimentación e higiene. Esta iniciativa es posible gracias al Programa de CAIXA Proinfancia y se ejecuta en las localidades de Madrid, Zaragoza y Barcelona.

### TOTAL FAMILIAS ATENDIDAS:

- > **142** familias atendidas
- > 308 adultos y sus 366 hijos/as



#### PERFIL DE LAS FAMILIAS

El **37%** son hombres y, el **63%**, mujeres.  
El **5%** españoles, el **37%**, españoles de origen inmigrante y, el **58%**, inmigrantes.  
El **6%** tiene entre 19 y 30 años; el **42%**, entre 31 y 40 años; el **45%**, entre 41 y 50 años y el **7%** es mayor de 50 años.

## 5. Atención a necesidades básicas

Ayudas para la cobertura puntual de gastos de alimentación, higiene, ropa, alquiler de la vivienda, suministros, transporte o salud. Están dirigidas a mejorar el bienestar de las familias con menores a cargo y que han agotado sus recursos personales, familiares y de la administración.

### TOTAL FAMILIAS ATENDIDAS:

- > **49** familias atendidas
- > **80** adultos y **114** menores



#### PERFIL DE LAS FAMILIAS

El **31%** son hombres y el **69%** mujeres. El **6%** españoles, el **30%** españoles de origen inmigrante y el **64%** inmigrantes. El 4% tienen entre 19 y 30 años; el 45%, entre 31 y 40 años; el 39%, entre 41 y 50 años y, el 12% es mayor de 50 años.

## 6. Refuerzo educativo familiar

A través de acciones formativas y de refuerzo educativo realizadas directamente con las familias y los menores, los padres y madres adquieren un mayor conocimiento del contexto escolar, pautas educativas y técnicas de estudio, favoreciendo el seguimiento escolar de sus hijos/as.

### TOTAL FAMILIAS ATENDIDAS:

- > **136** familias atendidas
- Un total de 323 personas beneficiarias



#### PERFIL DE LAS FAMILIAS

El programa está dirigido a familias inmigrantes o de origen inmigrante que cuentan con poca información sobre el sistema educativo y recursos educativos para apoyar la integración y progreso escolar de sus hijos e hijas.

### RESULTADOS DEL TRABAJO DE INTERVENCIÓN CON FAMILIAS:



Durante este año se han atendido un total de **1.221 familias**, de las cuales 1.024 han sido atendidas desde el Programa de Intervención socio familiar siendo, **el 30% de ellas, familias que acceden al servicio por primera vez.**

Las áreas encontradas como más deficitarias y con las que, por tanto, más hemos intervenido han sido: Educación (61,64%), Relacional (52,70%), Economía (50,74%), Empleo (25,79%), Familia (23,37%), Desarrollo Personal (19,18%), Salud (9,22%), Vivienda (8,75%) y Jurídico Legal (6,05%).

**Respecto al cumplimiento de objetivos**, el 45,90% de las familias con las que se ha intervenido en el área de familia y Jurídico-Legal han conseguido objetivos; el 64,13%, en el área de empleo; el 65,25%, en el área de vivienda el 76,06% en el área de Desarrollo Personal; el 80,70%, en el área de educación; el 94,42%, en el relacional; el 58,75%, en el área de salud y el 54,57% en el de economía.

El 10,34% de las familias atendidas en el Programa de Intervención socio familiar participa en Escuelas de familia. Entre ellas, el 86% se considera capaz de reconocer las necesidades de la etapa evolutiva en la que se encuentran sus hijos/as; el 83% reconoce haber incrementado las muestras de afecto con sus hijos/as; el 84%, haber mejorado la comunicación con sus hijos/as; el 70%, haber mejorado en cuanto a organización familiar y reparto de tareas; el 77% haber aumentado el número de actividades de ocio que comparten con sus hijos/as y, el 73%, haber mejorado los hábitos de vida saludable en su familia.

**El grado de satisfacción general con el programa** es de un 7,97 sobre 10, por lo que las familias están notablemente satisfechas y agradecidas por la atención, orientación, apoyo e intervención recibida, como muestran en los cuestionarios de satisfacción.



# ÁREAS INSTRUMENTALES

## PROGRAMA DE FORMACIÓN

El área organiza y estructura distintas acciones formativas orientadas a la sociedad en general en el ámbito del Ocio y el Tiempo Libre, la formación de las personas voluntarias de la asociación y las capacitaciones dirigidas a personas en situación de desempleo o trabajadores que desean mejorar su empleabilidad.

Se lleva a cabo en todas las Comunidades Autónomas en las que nos encontramos presentes: Andalucía, Aragón, Castilla-La Mancha, Castilla y León, Cataluña, Madrid, Extremadura, La Rioja y Comunidad Valenciana.

### TOTAL ACCIONES FORMATIVAS REALIZADAS: **258**

El número de plazas ocupadas en el total de las acciones ha sido de 3.251.

143 voluntarios/as colaboran en las acciones de formación, fundamentalmente en las de español para extranjeros/as.

## Líneas de actuación

### 1. Monitor de Ocio y Tiempo Libre

Es el 4% de las formaciones realizadas en 2019 en nuestras Escuelas de Ocio y Tiempo Libre en Madrid, Valladolid, Toledo, Valencia y Aragón



### TOTAL PERSONAS FORMADAS: **234**

> Se han realizado 11 cursos de monitor.



#### PERFIL DE LAS PERSONAS ATENDIDAS

El **24%** son hombres y el **76%** mujeres.  
El **88%** españoles y el **12%** inmigrantes.  
El **51%** son menores de 19 años, el **39%** tiene entre 19-30 años, el **6%** entre 31-40 años y el **4%** es mayor de 41 años.

Por lo general, son jóvenes que continúan estudiando o que acaban de finalizar sus estudios y buscan su primer contacto con el mundo laboral.

### 2. Formación para el voluntariado

Suponen el 30% de las acciones realizadas. Es un programa orientado en mejorar las habilidades del voluntariado. Se realiza en Castilla y León, Toledo, Madrid, Valencia, Aragón, Badajoz, Barcelona y La Rioja.

### TOTAL PLAZAS OCUPADAS: **462**

> Se han realizado 77 cursos de monitor.



#### PERFIL DE LAS PERSONAS ATENDIDAS

El **29%** son hombres y el **71%** mujeres.  
El **77%** españoles y el **23%** inmigrantes.  
El **19%** son menores de 19 años, el **55%** tiene entre 19-30 años, el **8%** entre 31-40 años y el **14%** es mayor de 41 años.

### 3. Capacitación Laboral

Cursos de formación orientados a mejorar la cualificación y la empleabilidad de las personas en situación de desempleo. Son el 40% de nuestros talleres. Se han llevado a cabo en los centros de Valladolid, Toledo, Aragón, Comunidad de Madrid, La Rioja, Valencia, Badajoz y Barcelona.

TOTAL PLAZAS EN LOS CURSOS: **1.305**

> Se han realizado **104 cursos**.



El **35%** son hombres y el **65%** mujeres.  
El **66%** españoles y el **34%** inmigrantes.  
El **7%** son menores de 19 años, el **26%** tiene entre 19-30 años, el **23%** entre 31-40 años, el **27%** entre 41-50 años y el **18%** es mayor de 50 años.

### 4. Acogida lingüística y cultural

Dotar a los destinatarios de la herramienta del idioma como elemento clave para promover su autonomía en la vida cotidiana. Son el 22% de nuestras formaciones. Se complementan con acciones culturales.

TOTAL PERSONAS ATENDIDAS: **1.080**



El **22%** son hombres y el **78%** mujeres.  
El **100%** inmigrantes.  
El **9%** son menores de 19 años, el **25%** tiene entre 19-30 años, el **35%**, entre 31-40 años, el **21%** entre 41-50 años y el **10%** es mayor de 50 años.

Se trata en su mayoría de hablantes de árabe con un bajo nivel educativo. Se forma a las/los alumnas/os en el uso de la lengua española, a través de contenidos que propician un acercamiento a nuestras costumbres y cultura. Se ha llevado a cabo en nuestros centros de la Comunidad de Madrid, Aragón, La Rioja, Castilla León, Toledo, Barcelona, Valencia y Badajoz.

### 5. Escuela de segunda oportunidad

Programa para mejorar el nivel de cualificación de aquellos que abandonaron los estudios antes de finalizar la ESO, mediante itinerarios formativos personalizados. Supone el 4% de las formaciones realizadas.

TOTAL PERSONAS ATENDIDAS: **170**



El **61%** son hombres y el **39%** mujeres.  
El **71%** son españoles y, el **29%**, personas de origen inmigrantes.  
El **49%** son menores de 19 años, el **51%** tiene entre 19-30 años.

Se trata de jóvenes con abandono educativo temprano entre los que encontramos menores alejados del sistema educativo a causa de procesos de bullying en la escuela, procedentes de centros de acogida de refugiados, de centros de menores tutelados, o que por la situación socioeconómica y/o de desestructuración familiar terminaron por abandonar los estudios.

#### RESULTADOS DEL PROGRAMA DE FORMACIÓN:



Durante el año 2019 hemos ocupado 3.251 plazas de formación.

Respecto a los resultados alcanzados el año pasado, el 98% de los/as participantes en los cursos de Monitores de Tiempo Libre superan con éxito la formación. Además, destacan las cifras en el resto de cursos y formaciones: el 80% en el caso de los/as participantes en los cursos de capacitación laboral, el 70% en el caso de los/as participantes en los cursos de español para extranjeros, y el 40% de los/as participantes en los cursos de itinerarios de la escuela de segunda oportunidad finalizados en 2019.

El **nivel de satisfacción** en cada una de las ramas de formación esta por encima de 9, obteniendo la puntuación más alta los cursos de capacitación laboral con un 9,4 de media.

# PROGRAMA DE EMPLEO

El área supone la puesta en marcha de acciones que favorezcan la inserción laboral de personas en situación de desempleo y que, por su perfil o situación social, tienen dificultades para acceder al mercado laboral. Se trabaja en la mejora de su empleabilidad, el desarrollo de itinerarios de orientación profesional personalizados, prospección de empresas e intermediación laboral.

## Líneas de actuación

### 1. Agencia de Colocación

Los Centros de Zaragoza, Huesca, Teruel, Logroño, Haro, Getafe, Madrid, Valladolid, Valencia, Salamanca, Badajoz, Toledo, Barcelona y Málaga se encuentran dados de alta como Agencias de colocación. Su función es la de informar, orientar e intermediar laboralmente con las personas desempleadas.

### 2. Programas Integrales (itinerarios de inserción laboral)

**Intervención individualizada con cada participante** en base al diagnóstico sociolaboral previo realizado con cada uno de ellos. **La intervención integral combina acciones de orientación individuales y grupales que, en función de las necesidades detectadas en cada participante, se dirigen al autoconocimiento de los destinatarios/as, al desarrollo de actitudes, motivación y a la adquisición y desarrollo de habilidades y herramientas básicas para la búsqueda de empleo.**

Se realizan acciones de prospección empresarial, dirigidas a conocer las tendencias del mercado laboral, nichos de empleo y sectores emergentes, y con acciones de intermediación laboral, dirigidas al acercamiento de nuestros participantes al mercado laboral, mediante la captación de ofertas laborales acordes a su perfil profesional y posterior derivación de sus candidaturas, la gestión de



TOTAL PERSONAS ATENDIDAS: **6.970**

15 voluntarios/as colaboran en los servicios de Empleo.

» TOTAL PERSONAS ATENDIDAS: **2.839** »

» TOTAL PERSONAS ATENDIDAS: **2.950** »



#### PERFIL DE LAS PERSONAS ATENDIDAS

Se caracterizan por un nivel de empleabilidad bajo o medio, en su mayoría jóvenes menores de 30 años en riesgo, y/o con escasa cualificación y/o en búsqueda de su primer empleo, así como de personas mayores de 30 años en situación o riesgo de exclusión, con menores a su cargo y que por lo general son derivadas desde otros programas o servicios.

prácticas no laborales, la propuesta activa de candidaturas y la sensibilización empresarial.

En algunos casos estos itinerarios también incluyen la incorporación a acciones formativas para la mejora de la cualificación y adquisición de competencias técnicas en nichos de empleo.

Los Programas Integrales se han llevado a cabo en todos los centros de YMCA. En el año 2019 se han realizado 29 programas integrales de empleo con financiación autonómica y 2 programas con financiación estatal (“Nmarcha: Itinerarios de Orientación Profesional” financiado por el FSE y el IEJ; y “Contra-ta-Acción: Transiciones hacia el empleo”, financiado por La Caixa y el FSE).

### 3. Programas de Orientación

» TOTAL PERSONAS ATENDIDAS: **1.019** »

Acciones de tipo individual y grupal a través de las que se ofrece a los participantes información sobre el mercado laboral, recursos y herramientas para la búsqueda activa de empleo. Estos programas de orientación se han llevado a cabo en los centros de Haro, Logroño y Málaga.



#### PERFIL DE LAS PERSONAS ATENDIDAS EN LOS PROGRAMAS DE EMPLEO

**El 37%** son hombres y el **63%** mujeres.  
**El 71%** españoles y el **29%** inmigrantes.  
**El 6%** son menores de 19 años, el **38%** tiene entre 19-30 años, el **18%** entre 31-40 años, el **21%** entre 41-50 años y el 16% es mayor de 50 años.



#### RESULTADOS DEL PROGRAMA DE EMPLEO

El 57% de las personas atendidas (3.969) han recibido orientación individual y/o grupal a través de su participación en Programas integrales (Itinerarios de Inserción Sociolaboral) o en Programas de Orientación. De estas, el 22% han mejorado su cualificación laboral; 97%, el manejo de las técnicas de búsqueda de empleo; 92%, el uso de las TIC y, el 91%, su autonomía para la búsqueda de empleo.

Durante el año 2019 hemos atendido un total de 6.970 personas. Se han llevado a cabo 237 acciones grupales de orientación en las que ha participado el 23% de los participantes de los programas (920).

Desde las acciones de prospección e intermediación llevadas a cabo en el marco de los Programas integrales y de intermediación, hemos contactado con un total de 2.852 empresas, de las cuales el 50% son empresas con las que se ha contactado por primera vez este año y el otro 50% son empresas retenidas de años anteriores. Hemos firmado acuerdos de colaboración con 146 empresas. Gracias a esta labor de prospección, hemos captado 4.556 ofertas laborales, de las cuales se han gestionado el 88% (3.995).

Como resultado de las acciones tanto de orientación como de intermediación laboral desarrolladas en el marco de estos programas:

- El 66% de las personas atendidas en esta línea de actuación han participado en procesos de selección (2.009)
- El 61% se incorporado al mercado de trabajo (1.865) habiendo sido contratadas el 38% de ellas (703) gracias a la intermediación directa de YMCA.
- El 64% de las personas que han conseguido su incorporación al mercado laboral (1.199) han sido contratadas más de 30 días (el 19% lo ha hecho por un periodo de más de 6 meses, el 25% por un periodo de entre 3 y 6 meses, el 20% por un periodo de hasta entre 1 y 3 meses).

En total, durante este año hemos conseguido 1.111 contratos gestionados por el servicio de intermediación de YMCA.





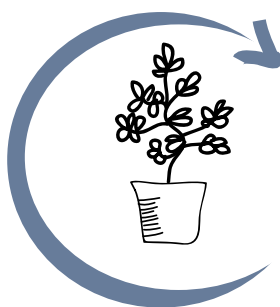
# PROGRAMA DE VIVIENDA

Se articulan diferentes alternativas de alojamiento temporal para facilitar a familias, jóvenes y niños, que se encuentran sin vivienda por diversas circunstancias, cuentan con un espacio integrador y estable en el que vivir.

El objetivo del programa es lograr la autonomía de esas personas, para lo que cuentan con el apoyo y orientación de profesionales que elaboran junto a ellos un itinerario individualizado que incide en la mejora de cada una de las áreas que conforman su bienestar social y personal.

TOTAL PERSONAS ATENDIDAS: **216**

Han funcionado 11 viviendas:  
5 de emancipación de jóvenes,  
1 centro para menores de edad embarazadas, 2 viviendas familiares y 3 hogares infantiles.



## Líneas de actuación

### 1. Pisos de emancipación para jóvenes

Alternativa residencial para jóvenes entre 18 y 21 años procedentes de Centros de Tutela que pretende favorecer su autonomía para facilitar su proceso de emancipación. Contamos con estos espacios residenciales en Valencia, Huesca, Zaragoza y Madrid.

TOTAL JÓVENES ATENDIDOS: **61**

 **PERFIL DE LAS PERSONAS ATENDIDAS**

**El 72%** son hombres y, el **28%**, mujeres.  
**El 14%** son españoles, el 11%, inmigrantes de origen español y, el **75%**, inmigrantes.  
**El 19%** tienen entre 13 y 18 años y, el **81%**, entre 19 y 30 años.



### RESULTADOS DEL PROGRAMA DE EMANCIPACIÓN

En los pisos de emancipación se ha atendido a 61 jóvenes, 31 de los cuales se han incorporado durante 2019 y 19 de los cuales abandonaron los pisos a lo largo del año. En 8 casos por cumplimiento de objetivos, 5 casos de manera voluntaria. 4 casos por derivación a otro recurso y en 2 de los casos por expulsión. De los 61 jóvenes atendidos, 55 han realizado **procesos formativos** y, otros

tantos, han participado en **procesos de selección**, habiendo conseguido un trabajo 18 de ellos, de los cuales 15 mantenía su empleo al finalizar el año.

44 de los jóvenes mejoraron su organización económica y 54 su autonomía en el ámbito doméstico. 32 participaron en grupos de relación externos al centro y, 53, en actividades de ocio y tiempo libre. **Todos los jóvenes mejoraron su capacidad para asumir responsabilidades y, 59, sus habilidades sociales.**

## 2. Pisos para familias en situación de riesgo de exclusión

Contamos con dos viviendas en la localidad de Zaragoza para ofrecer una alternativa residencial a familias que, encontrándose en proceso de intervención socio familiar con nosotros, carecen de vivienda. En 2018, **2 familias utilizaron este recurso** y una de ellas está recibiendo ayuda económica para sus necesidades básicas.

## 3. Centro de maternaje

Vivienda con 4 plazas ubicada en Zaragoza. Su objetivo es ofrecer a menores de edad embarazadas o hijos que se encuentren bajo tutela del Gobierno de Aragón, un espacio donde puedan alojarse, convivir y aprender. El tiempo de estancia varía en función del que necesite cada una de ellas para retornar a su familia de origen, se emancipe o se tome otra medida alternativa.

## 4. Hogares infantiles

Son 3 viviendas, 2 en Huesca y 1 en Zaragoza, dirigidas al alojamiento y la acción educativa de menores de edad en situación de desamparo. Cuentan con profesionales que estudian, evalúan y toman decisiones para lograr el bienestar de cada uno de los niños y niñas.

TOTAL FAMILIAS ATENDIDAS: **3**

> compuestas por un total de **9 personas**



PERFIL DE LAS PERSONAS ATENDIDAS

El **33%** son hombres y el **67%** mujeres. El **78%** son españoles de origen inmigrante y, el 22%, de origen inmigrante. El **11%** tiene entre 0 y 5 años; el 33%, entre 6 y 12 años; el **11%** entre 13 y 18 años; el **22%**, entre 19 y 30 años y, el 33% de más de 30 años.

TOTAL FAMILIAS ATENDIDAS: **8**

> compuestas por **4 madres y 4 bebés**



PERFIL DE LAS PERSONAS ATENDIDAS

El **25%** son españolas y, el 75%, inmigrantes. El **50%** de las personas atendidas tienen entre 0 y 5 años; el **25%**, entre 13 y 18 años y, finalmente, el **25%** tiene entre 19 y 30 años.

TOTAL NIÑOS ATENDIDOS: **46**



PERFIL DE LAS NIÑOS/AS ATENDIDOS

El **43%** son niños y, el **57%**, niñas. El **57%** son españoles y, el **43%**, inmigrantes. El **14%** de los atendidos/as tienen entre 6 y 12 y, el **86%**, entre 12 y 18 años.



### RESULTADOS DE LOS HOGARES DE MATERNAJE E INFANTILES:

**EN EL CENTRO DE MATERNAJE** se han atendido a 4 madres con sus respectivos bebés. En el 100% de los casos **se cumplen objetivos**; igualmente, en todos ellos se produce una mejora de su autoestima y del **desarrollo de habilidades personales y sociales**. Todas ellas mejoran sus hábitos de salud y son capaces de integrar su situación familiar. En el **área formativo-laboral**, el 100% de ellas reciben orientación laboral y 3 de ellas realizan formación orientada al empleo y 1 se reincorpora al sistema educativo. El 100% de las jóvenes **mejoraron su capacidad para organizarse de forma autónoma** a nivel personal, económico y doméstico, y mejoraron su autonomía y habilidades para ejercer adecuadamente su rol maternal. En lo relativo a la convivencia, se han resuelto el 100% de los conflictos surgidos.

**EN LOS HOGARES INFANTILES** se ha atendido a 46 menores, el 57,14% de los cuales se han incorporado durante 2019, habiendo abandonado el recurso a lo largo del año el 50% de los menores. El 85,71% volvió a su entorno familiar y el otro 14,29% fue derivado a otros recursos. **El 86% de los menores cumplen con los objetivos planificados**. El mismo porcentaje mejora en el área socioeducativa y en la adquisición de hábitos saludables. Respecto al **estado emocional de los menores**, el 93% mejora su autoestima y, el 86%, la aceptación de su historia familiar. En cuanto a la **adquisición y desarrollo de habilidades**, el 78% mejora en su capacidad para asumir las consecuencias de sus actos y en el cumplimiento de sus responsabilidades, el 36% mejora su autonomía y, el 86%, también sus habilidades sociales. Respecto a al **ámbito relacional** y de ocio el 100% de los menores participa en actividades de ocio, en espacios de relación externos al centro y, además, es capaz de planificar su tiempo de ocio. Se resuelven el 87% de los

## 5. Mediación de viviendas de alquiler social

En 2014 se firmó un convenio de colaboración con la Diputación General de Aragón por el que YMCA actúa como entidad colaboradora en la gestión de la Red de Bolsas de Viviendas para el alquiler social en Aragón. El proyecto supone la mediación con el propietario de la vivienda y el seguimiento y apoyo social a la familia adjudicataria. Las viviendas tienen un carácter transitorio y van dirigidas a familias que se encuentran en situación de vulnerabilidad social.

TOTAL FAMILIAS ATENDIDAS: **38**

> **compuestas por un total de 124 personas**



### PERFIL DE LAS PERSONAS ATENDIDAS

El **43%** son hombres y el **57%** mujeres. El **45%** son españoles; el 12% españoles de origen extranjero y, el **43%**, inmigrantes. El **16%** tienen entre 0 y 5 años; el 27%, entre 6 y 12 años; el 10% entre 13 y 18 años; el 10% entre 19 y 30 años; el 19% entre 31 y 40 años y el 18% entre 41 y 50 años.



### RESULTADOS DEL PROGRAMA DE ALQUILER SOCIAL

Se ha atendido a 38 familias, 5 de las cuales se incorporan a lo largo de 2019 y una salió del programa habiendo cumplido objetivos. 9 de estas familias están siendo atendidas desde los programas de familia de YMCA, habiendo recibido ayudas económicas el 26%. El 82% ha cumplido con los compromisos y obligaciones adquiridas.

En lo referente a los conflictos surgidos durante el año, se han realizado 3 mediaciones habiendo conseguido la resolución del 100% de los conflictos. El 100% de los que responden a los cuestionarios de satisfacción, manifiestan su satisfacción con el programa con una nota media de 8,9 sobre 10 puntos.



# PROGRAMA DE PROMOCIÓN DEL VOLUNTARIADO

Programa de fomento de la participación y el compromiso, especialmente de los jóvenes, con los problemas de su entorno y canalizar su sensibilidad social a través de la asociación.

Se lleva a cabo en todas las localidades en las que nos encontramos presentes: Málaga, Teruel, Madrid, Getafe, Leganés, Zaragoza, Huesca, Logroño, Haro, Valladolid, Salamanca, Toledo, Barcelona, Badajoz y Valencia.



TOTAL PERSONAS  
VOLUNTARIAS EN LA  
ASOCIACIÓN: **767**



## PERFILES GENÉRICOS DEL VOLUNTARIADO

En su mayoría, se trata de **mujeres jóvenes menores de 30 años** que, por lo general, inician el vínculo con YMCA a través de su formación como monitores en nuestras Escuelas de Tiempo Libre o que por su formación en el ámbito educativo y social buscan desarrollar su potencial profesional ampliando su experiencia y conocimientos a través de su colaboración voluntaria.

En segundo lugar hay un porcentaje de los **voluntarios/as que, tras haber sido atendidos desde los diferentes programas sociales de la entidad, tienen inquietud por ser parte activa del movimiento YMCA** y contribuir a la misión de la entidad ayudando a otros niños, niñas y jóvenes a desarrollarse, crecer y prosperar.

El tercer perfil genérico de voluntariado que encontramos en la entidad es un porcentaje de personas, por lo general **mayores de 50 años** que habitualmente provienen de sectores profesionales afines a nuestra actividad y que están sensibilizados con la problemática social en la que incidimos.

Tras su jubilación deciden dedicar parte de su tiempo a las personas más desfavorecidas, poniendo a disposición de YMCA su experiencia y bagaje profesional. Este tipo de voluntarios se dan especialmente en el área de formación y más concretamente en el programa de español para extranjeros.



El **34%** son hombres y el **66%**, mujeres.  
El **71%** tiene menos de 30 años, el **29%** tiene más de 30 años.

El **52%** de los voluntarios/as se incorporaron por primera vez en 2019. La dedicación semanal media de cada uno/a ha sido de **2,8 horas**. El 53% de los voluntarios/as ha colaborado en los Programas de Infancia, el 25% en los Programas de Juventud, el 3% en los Programas de Atención a Familias, el 2% en los Programas de Empleo, el 16% en los Programas de Formación y el 1% en los Programas de Vivienda.

YMCA entiende como una herramienta esencial la formación del voluntariado como premisa para que su actividad sea pertinente y adecuada. Se han realizado 19 cursos de formación inicial en voluntariado en los que ha participado el 73,6% de los voluntarios/as de nueva incorporación. Además, de otros 33 cursos de formación específica para mejorar sus herramientas de intervención, en los que ha participado el 29% del total. Se han generado 43 espacios dirigidos a reconocer la labor del voluntariado en los que ha participado el 59% del total. Se ha participado en 36 acciones de promoción del voluntariado y sensibilización sobre la importancia de la acción voluntaria, considerándola motor del cambio social.

## PROGRAMAS DE SENSIBILIZACIÓN

Para poder incidir verdaderamente en la sociedad y transformarla es necesario construir hábitos sociales que favorezcan la paz, la integración, la igualdad y la promoción del bienestar de las personas.

Creemos en el potencial de los/as jóvenes para hacer un mundo mejor para todos/as. Visibilizar los retos que enfrentan es esencial para involucrar a toda la sociedad en la eliminación de barreras y creación de oportunidades.

### Sensibilización y mejora de la cohesión social

Se trata de un proyecto de fomento de sensibilización y mejora de la cohesión social a través de actividades que impulsan el desarrollo comunitarios mediante la mejora de la convivencia ciudadana e intercultural.

Se busca **favorecer la inclusión social de los colectivos más vulnerables en sus comunidades, especialmente de los niños, niñas y jóvenes.**

El proyecto se desarrolla actualmente en las localidades de Valencia y Huesca, implementándose de manera complementaria a los programas de atención directa.

El programa está destinado tanto a población de acogida como a población de llegada.

Consideramos que los procesos de inclusión requieren de una relación bidireccional que incluya esfuerzos de toda la sociedad, en un marco de convivencia intercultural basada en los principios de apertura, cooperación, empatía, reconocimiento y

aportación de la diversidad.

Se han realizado acciones de información y orientación cultural que promueven la participación de la población inmigrante para que no quede alejada de las redes, servicios y actividades de las comunidades.

A lo largo del 2019, se han llevado a cabo 67 acciones relacionadas con la **convivencia, la participación ciudadana y la mejora de la información y lucha contra los prejuicios y estereotipos** que existen alrededor de la población inmigrante, con un alcance de 3.459 personas: 2.007 hombres y 1.452 mujeres.

Entre las personas participantes se encuentran tanto población española como inmigrante.

También se ha trabajado en el ámbito educativo, mediante acciones de sensibilización dirigidas a la comunidad educativa, a los padres y madres, y alumnado en general. En este campo, se han realizado 1.254 acciones dentro de los centros educativos, formando y sensibilizando a 990 niños/as y jóvenes y a 63 profesores.

# Empoderamiento juvenil para la prevención y reducción de la violencia de género

Los estudios realizados sobre la situación de la juventud en relación con la violencia de género hace una llamada de atención sobre el papel protagonista que la población juvenil está teniendo como agresora y víctima en este tipo de violencia y la falta de percepción de gravedad en las conductas de violencia psicológica de control.

Este proyecto pretende incidir en los y las jóvenes para convertirlos en agentes de promoción de relaciones positivas, basadas en la igualdad y la tolerancia dotándoles de herramientas que les permitan detectar conductas de violencia y prevenirlas en los espacios de encuentro y relación.

A través de las acciones realizadas, se ha formado a 88 jóvenes de Madrid, Logroño, Haro,

Zaragoza, Huesca y Barcelona como promotores, con un alcance de 15.000 jóvenes en entornos digitales y espacios de ocio.



## Prevención del acoso escolar en los IES

Programa de sensibilización y prevención dirigido a jóvenes de secundaria con el objetivo de prevenir la violencia en el ámbito escolar, mejorando la convivencia y las relaciones entre los/as jóvenes.

La metodología del programa se basa en una metodología de "aprendizaje-servicio", por lo que un grupo de jóvenes mentores son capacitados/as y formados en prevención del acoso e igualdad de género para que ellos posteriormente pueda formar al resto de sus

compañeros/as. Durante el año 2019 hemos continuado con el proyecto y se ha sensibilizado a 990 jóvenes de Secundaria en Getafe, Toledo, Valencia, Badajoz y Valladolid, en estrecha colaboración con seis IES. Los participantes, 464 eran mujeres y 526, hombres, han recibido capacitaciones en materia de prevención del acoso escolar. Asimismo, se redujo en un 39% el número de menores que era rechazado socialmente por sus pares.

El programa hace partícipe a toda la comunidad educativa (profesorado, padres, madres y alumnos/as), especialmente para la puesta en marcha de soluciones a la violencia escolar.

## Agentes de Salud

Programa dirigido a jóvenes entre 16 y 20 años que participan en los campamentos de Sabemos disfrutar. En este marco, realizaron proyectos sociales cuyo tema estaba relacionado con la salud en la juventud. El proyecto finalmente se comparte en las redes sociales para ampliar su impacto.

De esta forma, en 2019, 107 jóvenes realiza-

ron 23 proyectos de sensibilización en materias como la salud sexual, el consumo de drogas, el ciberacoso, el cambio climático, etc.

Los materiales generados por los y las jóvenes fueron publicados en las redes sociales de YMCA y, además, se utilizaron para exponer y compartir estos problemas con el resto del colectivo con el que colaboramos en otros programas. Esto permitió alcanzar a más de 3.000 jóvenes.

# SABEMOS DISFRUTAR CAMPAMENTOS E IDIOMA

## UNA OPORTUNIDAD ABIERTA A TODOS: DIVERTIRSE Y APRENDER

YMCA es una organización para todos, por lo que es muy importante que todo el mundo tenga la oportunidad de participar.



### POR QUÉ VIVIR UN CAMPAMENTO ES UNA EXPERIENCIA IMPRESCINDIBLE

El mundo que compartimos hoy necesita jóvenes que sean mucho más que unos buenos profesionales. Junto a una buena formación será clave su creatividad, su dominio del inglés, su capacidad para relacionarse con otras culturas, saber liderar y cooperar con iniciativa y responsabilidad.

Los campamentos son una potente herramienta de aprendizaje y desarrollo. Las experiencias de verano que proponemos en YMCA son la mejor manera de:



Impulsa **la autonomía** y la independencia.



Aumenta las **habilidades sociales**.



Promueve el **respeto** y el cuidado de la naturaleza.



Mejora **la coordinación** y la destreza.



Enseña **a superar** nuevos retos.



Permite **hacer amigos** de distintos lugares.



Facilita **el aprendizaje** de idiomas.



Favorece **la adquisición** de valores.



**SON MUY DIVERTIDOS**

Para nosotros, cada participante es importante y único. **Cuidamos al máximo los detalles para que desarrolle su potencial** en un entorno seguro, con profesionales altamente cualificados.

▶ **40 años** de experiencia.

▶ **Equipos profesionales.**

▶ **Instalaciones** adecuadas para una estancia de calidad.

▶ **Programa diseñado para cada edad** y enfocado al desarrollo de sus habilidades.



# PROGRAMAS DE CAMPAMENTO INTERNACIONALES Y NACIONALES

Las acciones principales dentro de la línea Sabemos Disfrutar son:

## 1. Actividades Residenciales Nacionales

Tras un cambio en la estructura del área, el objetivo principal para el 2019 fue el aumento de la ocupación en todas las actividades. Para ello se articularon diferentes acciones orientadas, por un lado, a retener a un mayor número de participantes y, por otro, a captar nuevos usuarios, así como a desarrollar a los más jóvenes de los campamentos de día para dar el salto a los residenciales. Con algunos cambios orientados a la actualización y mejora

**TOTAL PARTICIPANTES: 873**

> Participantes 2018: 804

de las actividades, la estructura se replicó con respecto a 2018, con programas orientados a la aventura, liderazgo e idioma. La ocupación se situó al 92% y el nivel de satisfacción transmitido por las familias aumenta y es un estándar muy alto: 4,85 sobre 5.

<u>ACTIVIDAD</u>	<u>PARTICIPANTES</u>
<b>Full English Immersion Priego</b>	<b>182</b>
<b>Vacaciones en Ordesa I y II</b>	<b>558</b>
<b>Salduero I, II y III</b>	<b>133</b>





## 2. Campamentos de Día

El año pasado conseguimos cambiar la tendencia y aumentar el número de participantes en este formato de campamento. El total de participantes fue de 960, manteniendo unos niveles de satisfacción muy altos.

**TOTAL PARTICIPANTES: 960**

> Participantes 2018: 881

ACTIVIDAD	PARTICIPANTES
<b>Salamanca</b>	<b>278</b>
<b>Zaragoza</b>	<b>291</b>
<b>Toledo</b>	<b>391</b>



## 3. Actividades para terceros

> **11 ACTIVIDADES**

Actividades 2018: 10

Desde el área de Sabemos Disfrutar también se impulsan actividades de inmersión lingüística para colegios y terceras organizaciones, normalmente por contrato directo o concurso público. En este aspecto, las realizadas a lo largo de 2019 fueron:

- **11 actividades en nuestro centro de Priego para colegios** de Madrid, Zaragoza, La Rioja, Toledo, Valencia, Guadalajara y Ávila. Participaron un total de 754 escolares (2.870 pensiones completas).

## 4. Programas Internacionales

**TOTAL PARTICIPANTES: 196**

> Participantes 2018: 208

PROGRAMA	PARTICIPANTES		
	2017	2018	2019
<b>Camper</b>	<b>63</b>	<b>69</b>	<b>71</b>
<b>(CIT) Liderazgo intermedio</b>	<b>34</b>	<b>42</b>	<b>45</b>
<b>(CIT) Liderazgo avanzado</b>	<b>66</b>	<b>75</b>	<b>53</b>
<b>Junior Counselor</b>	<b>27</b>	<b>22</b>	<b>27</b>



## 6. Escuela de Liderazgo

Este programa busca impulsar el desarrollo del potencial de jóvenes mediante la participación en formaciones y experiencias en el marco de la asociación. Parte de la hipótesis es de que muchas de las actividades de YMCA tiene una gran capacidad de transformación en un joven, en la medida en que le permite disfrutar vivencias que contribuyen a su formación como persona, autónoma y responsable con su comunidad.

El primer paso es la formación a través del curso de monitor de ocio y tiempo libre, formando a los jóvenes en técnicas para una intervención eficaz en este ámbito.

Continúa a través de experiencias en campamento como monitores, internacionales, voluntariado, más formación en diferentes ámbitos, etc.

La idea es que el joven comience en el programa con 18 años y participe hasta los 24-25 años, habiendo vivido un buen número de experiencias positivas en la organización que han contribuido a su formación como persona y miembro de una comunidad.

En 2019 este programa se sigue desarrollando en los centros de Madrid (sede), Zaragoza, Logroño, Toledo y Barcelona donde participan cerca de 180 jóvenes



de las cuatro generaciones con las que ya contamos. En el mes de marzo se llevó a cabo el II Encuentro de Jóvenes YMCA en YMCA Camp Salduero donde participaron alrededor de 85 jóvenes de todo el país.



## COOPERACIÓN PARA EL DESARROLLO

El carácter global del movimiento YMCA impulsa la cooperación entre asociaciones de diferentes países, muy especialmente aquella dirigida a mejorar la vida de los colectivos más vulnerables en países en vías de desarrollo.

YMCA España asume plenamente este reto, impulsando la financiación de proyectos por parte de organismos que se apoyan en las ONGs para canalizar los fondos que dedican a la cooperación internacional.

En ciclos anteriores se habían diseñado las grandes líneas sobre las que debía guiarse la cooperación para afrontar este nuevo escenario. Entre las medidas principales se encuentran:

- **Comenzar a trabajar con otras organizaciones similares** (preferiblemente dentro del movimiento YMCA) para que mediante el trabajo conjunto y coordinado, se acceda a nuevas fuentes de financiación y se desarrollen proyectos complementariamente.

- **Identificar movimientos YMCA** que puedan desarrollar proyectos conforme a las especificaciones que fijan instituciones con las que colaboramos, dentro de los países prioritarios para estas. Esto incluye principalmente a **África y Palestina**.

Para ello, se han fortalecido las alianzas y se han establecido contactos con organizaciones como Y Care International, relacionada con la YMCA del Reino Unido y, además, con la Alianza Latinoamericana.

Por último, destacar que en 2019 se publicó una nueva edición de la Memoria de este área que recoge una descripción de cada uno de los proyectos e iniciativas desarrolladas y, a parte, datos sobre la evolución del Área de Cooperación en YMCA España en los últimos ejercicios.

### Ejecutados 2019

Reforzar la generación de ingresos a mediano plazo en comunidades rurales en Nicaragua, con el establecimiento del cultivo de cacao y comercialización en mercado justo.

#### Financiador

Diputación Provincial de Zaragoza

#### Coste proyecto

**41.534,30 €**

#### Importe financiado

**25.000,00 €**

Reforzar la sostenibilidad de acciones de soberanía alimentaria en comunidades rurales del Departamento de Boaco (Nicaragua).

Ayuntamiento de Cuarte de Huerva

**8.500,00 €**

**3.000,00 €**

Recuperación de capital productivo para la sostenibilidad de iniciativas socioeconómicas en hogares dirigidos por mujeres debido a riesgos hidrológicos en El Milagro, Trujillo-Perú

Diputación Provincial de Huesca

**43.415,06 €**

**4.986,88 €**

### Total 2019 - 3 proyectos

**93.449,36 €**

**32.986,88 €**

## Aprobados 2019: de ejecución 2020

Fortaleciendo el Acceso al derecho de saneamiento básico de la comunidad indígena "Carlos Canales", Sutiaba, León, Nicaragua.

Mujeres y Jóvenes (Mujeres y Hombres) víctimas del Conflicto Armado, de las Localidades de Bosa y Ciudad Bolívar (Bogotá D.C) protagonistas en la construcción de cultura de paz, equidad de género y reconciliación en sus territorios". Ejecución de la segunda fase.

Financiador	Coste proyecto	Importe financiado
-------------	----------------	--------------------

Junta de Castilla la Mancha	59.961,82 €	31.342,00 €
-----------------------------	-------------	-------------

Ayuntamiento de Valencia	89.940,86 €	57.994,30 €
--------------------------	-------------	-------------

En la sede de YMCA España se encuentra la información y documentación relativa a cada uno de los proyectos, entidades financiadoras, memorias y justificaciones a disposición de todas las personas interesadas. Además de los proyectos aprobados, se supervisaron los que estaban en ejecución y se justificaron los finalizados.

Nuestra evolución en este campo a lo largo de los últimos años está siendo claramente decreciente; conviene realizar un somero análisis sobre un número de causas que concurren para que esto sea así. A título meramente enunciativo, cabe mencionar:

**1. Dificultad para localizar socios dentro del movimiento YMCA:** la elaboración del proyecto, con la incertidumbre de que resulte aprobado, ya supone un notable esfuerzo para las YMCAs de destino. En muchas ocasiones, las zonas geográficas priorizadas por los financiadores no cuentan con YMCA con la capacidad operativa que estas acciones requieren, ni tan siquiera para la elaboración de proyectos, a menudo, complejos.

Por tanto, tenemos un reducido número de países (Nicaragua, Colombia-Bogotá y Perú), en ocasiones no prioritarios, con capacidad para realizar este tipo de actividades. Se ha procurado iniciar contactos con África, pero la respuesta es lenta y cuesta alinear las posibilidades y expectativas.

**2. Puntuaciones obtenidas:** en varios casos, las puntuaciones obtenidas se han quedado excepcionalmente cerca de la "nota de corte" para que el proyecto resulte financiado. Creemos que un diseño más pormenorizado puede elevar nuestras posibilidades en el futuro.

**3. Carácter de YMCA:** YMCA España no cuenta con personal específicamente dedicado a estas tareas, ya que debemos priorizar otros puestos dentro de la siempre difícil decisión de asignación de recursos; por el contrario, estamos formando personal especializado con dedicación parcial.

Esto se debe a que no contamos con los fondos necesarios que aporten sostenibilidad al área, y el resultado de las convocatorias en siempre incierto.

En todo caso, a lo largo de los últimos meses hemos reforzado el equipo con personas con amplia experiencia en el campo, y esperamos mejorar los resultados en los próximos ejercicios.



# I COMUNICACIÓN

La comunicación en YMCA es más que una herramienta de información y difusión, pretende transmitir el impacto de nuestro compromiso con la sociedad e involucrar a aquellos que quieran formar parte de él.

Se trabajó en dos líneas: **comunicación interna y externa**. La primera tuvo como objetivo impulsar la identidad corporativa desde un lenguaje, mensaje e imagen común, haciendo uso de generación de herramientas para la recogida de historias y actividades y la formación del personal técnico y voluntario en portavocía. Se impulsa un lenguaje inclusivo, no sexista y cercano. Se han afianzado los mensajes centrales de nuestra misión a través de las redes sociales que ya cuentan con más de 4.500 seguidores en Facebook, 3.000 seguidores en Instagram y 1.200 en twitter, y de las noticias diarias de la web.

La comunicación externa tuvo tres ejes principales: 1) **La difusión del desarrollo y objetivos** de los programas de intervención social; 2) la promoción y **márketing de los campamentos de verano**; 3) el impulso de la **notoriedad autonómica y local de las causas que afectan a los y las jóvenes**.

En relación a la tercera línea principal de comunicación, coincidente con uno de los pilares aprobados en la estrategia de la asociación para los próximos años, se comenzó a trabajar la notoriedad local mediante notas de prensa con 120 impactos en medios (publicaciones en prensa, radio o televisión). Por otro lado, se continuó afianzando la realización de campañas de notoriedad locales con el impulso de una segunda campaña en Aragón bajo el lema "YMCA lo cambia todo". Esta campaña contó con el apoyo de empresas patrocinadoras, el apoyo de una agencia de medios y la involucración de jóvenes, personal técnico y voluntario. Estuvo presente durante un mes en autobuses urbanos y MUPIs en la calle.

Habiendo avanzado notablemente en la comunicación corporativa, el reto y objetivo principal para el próximo año continúa siendo la notoriedad, la construcción de una marca fuerte que atraiga e identifique a participantes, donantes y colaboradores.

# I RELACIONES INTERNACIONALES

A lo largo de 2019 la asociación ha mantenido su tradicional nivel de elevadas relaciones Internacionales. Los elementos más destacados han sido:

- **Conmemoración de 175 aniversario de la fundación de YMCA.**: con motivo de esa efeméride, YMCA Europa organizó un evento del 6 al 9 de agosto en Londres que convocó a más de 3.000 jóvenes de todo el mundo. Por parte de YMCA España participaron unas 70 personas, entre las que se contaron el presidente y varios integrantes de la junta directiva.

- **Europa**: participación en la Asamblea de YMCA Europa en Sanary Sur Mer (Francia), del 23 al 26 de mayo de 2019, con la participación del presidente y vocal de nominaciones junto con el Secretario General. Participación de voluntarios y profesionales en distintas actividades internacionales en Europa. Conversaciones habituales con el Secretario General de YMCA Europa. Relaciones con YMCA de Francia, Portugal, Inglaterra, Holanda, etc.

- **América Latina**: Relaciones institucionales con la Alianza Latinoamericana YMCA, con entrevistas periódicas con Antonio Merino (secretario general de la ALCA), y relaciones bilaterales con los países con los que se mantienen proyectos de cooperación

- **Estados Unidos**: colaboración con el Grupo Internacional de la YMCA de Estados Unidos para la realización de los programas internacionales, programas de empleo, proyectos conjuntos (continuamos con un proyecto de formación financiera a familias en colaboración con Wells Fargo) e intercambios de personal técnico y voluntario.

- **Alianza Mundial**: participación en la reunión mundial de secretarios generales celebrada en Brisbane (Australia) de 11 al 14 de febrero y coordinación para la participación en distintas iniciativas (Impact Day, Aniversario de la YMCA, World Challenge, etc.) y programas.

Además, han continuado los tradicionales intercambios de monitores y voluntarios en verano y visitas esporádicas a distintas YMCA.

## OTROS ELEMENTOS RELEVANTES

A lo largo de 2019 también tuvieron lugar un buen número de acontecimientos de relevancia:

- **Apertura de puntos de actividad:** En noviembre de 2019, como resultado de la ejecución de un programa en colaboración con la Junta de Extremadura se inició la actividad un punto de actividad en **Mérida** que estará centrado en programas de empleo pendientes de su consolidación para ampliar su ámbito a otras acciones.

También se hicieron las gestiones para el comienzo de la actividad en **Granada** a comienzos año.

- **Participación en entidades de segundo nivel:** dentro de nuestras relaciones con otras entidades del sector,

YMCA continuó participando en la Plataforma de Voluntariado en España, Plataforma de Organizaciones de Infancia, Consejo de la Juventud de España, Consejos de Juventud Autonómicos y Locales y otras plataformas locales.

También tuvimos una participación muy activa en la patronal de Organización Estatal de Intervención Social, en la Asociación Española de Fundraising y en el Foro de Liderazgo Social de ESADE, con otras entidades de nuestro entorno.

- **Certificaciones:** a lo largo de 2019, YMCA renovó la certificación completa bajo la norma ISO 9001. También se mantuvo la acreditación de transparencia de la Fundación Lealtad.



2019 ha sido un año más de crecimiento y consolidación de YMCA, durante el que se ha robustecido nuestro impacto, tanto en términos de variedad de programas como alcance en personas o implantación territorial.

Algunos de los nuevos programas, como “Puedes con ESO” o el de atención a personas refugiadas y solicitantes de asilo, son acciones complejas, que requieren un gran despliegue de medios pero que aportan un impacto profundo y transformador a las personas a las que atendemos. También nuestra capacidad para poner en marcha acciones que requieren la combinación y coordinación de un gran número de recursos en un plazo breve de tiempo es cada vez mayor.

Algunos de los aspectos destacados este año han sido:

- **Renovación del programa de empleo juvenil (POEJ):**

En 2018, YMCA renovó y amplió el programa de empleo juvenil que venía desarrollando desde 2016 apoyado por la Unidad Administrativa del Fondo Social Europeo en España (UAFSE). En esta ocasión, además del programa de orientación e inserción laboral (Nmarcha), también se desarrolla una intervención orientada a elevar la cualificación de jóvenes que abandonaron el sistema educativo prematuramente y que tienen grandes dificultades para incorporarse al mercado laboral; además de medidas de formación y orientación, también incorpora medidas de carácter social para conseguir una transformación global. Esta última iniciativa se implementó a partir de enero de 2019, involucrando muy intensamente a jóvenes en un proceso de transformación vital.

- **Revisión de acciones del Área de Sabemos Disfrutar:**

Las actividades de campamentos e idioma formar parte esencial del ADN de la organización; es una de las señas de identidad internacional de YMCA y permiten involucrar a muchos tipos de personas con diferentes orígenes y capacidades en un espacio educativo y de desarrollo personal con enorme capacidad transformadora. Estos motivos nos han llevado a desarrollar un ambicioso plan de desarrollo del área, que nos permita llegar a más personas y consolidarla superando el tradicional marco estacional en el que venían desarrollando las actividades. Para alcanzar este objetivo, en los próximos meses vamos a iniciar una serie ambiciosas medidas.

- **Resultado económico:** Continúa el incremento de recursos que YMCA gestiona para alcanzar sus fines. Cada vez es mayor el número de financiadores y la con-

fianza que estos depositan en YMCA para canalizar sus ayudas hacia colectivos vulnerables, recibiendo como contrapartida un alto grado de impacto y una gestión transparente. En un entorno general cambiante y con un elevado grado de incertidumbre, esta confianza nos compromete y nos estimula. Uno de nuestros grandes retos es extender esa capacidad de atracción recursos al ámbito privado, de forma que podamos implementar acciones donde las iniciativas públicas no llegan y que, sin embargo, son de gran necesidad.

- **Impacto en jóvenes:** una de las líneas estratégicas más relevantes de YMCA es su orientación hacia los jóvenes, especialmente aquellos que se encuentran en una situación de vulnerabilidad. A lo largo de los últimos años hemos hecho un importante esfuerzo en instrumentar acciones que tuvieran un impacto relevante en los elementos críticos que condicionan su desarrollo, algunas de ellas orientadas hacia la formación, el empleo, el desarrollo de habilidades transversales o la prevención del abandono escolar temprano. A lo largo de 2019 ha continuado el esfuerzo en esa línea, con algunos frutos muy importantes como el programa “Puedes con ESO”.

Al igual que ocurre en el análisis de años precedentes, algunos de los hitos destacados recogidos en esta memoria, al verlos de forma agregada, pasan desapercibidos pero incluso considerados individualmente son de una gran importancia: el alcance de nuestra capacidad de transformación en los programas de juventud, infancia, familia, formación y empleo; la cada vez mayor presencia y reconocimiento de nuestra organización en los ámbitos locales en los que actúa; nuestros programas de vivienda con menores, jóvenes y familias; nuestra capacidad de involucrar a personas de muy distintos perfiles en la misma organización...

Todo ello se combina con una actividad verdaderamente vibrante en nuestros centros, con la participación de voluntariado y personal técnico que, con un compromiso social integrado en su vida personal, consiguen crear una corriente de transformación que involucra a muchas personas. Son los centros de YMCA, y lo que pasa en ellos cada mañana y cada tarde, el verdadero motor de nuestra actividad y de su impacto en comunidades concretas, integrándose en ellas como un elemento más.

En todo caso, y también como en años precedentes, hay cuestiones que tendremos que reforzar en el medio plazo para asegurar nuestro impacto y viabilidad, y que siguen estando entre los asuntos pendientes:

### 1. Gestionar una creciente complejidad e incertidumbre general de nuestro entorno, y particular de nuestro sector:

A lo largo de los últimos años se han producido cambios muy relevantes en el sector, especialmente en el ámbito de la financiación. Esto conforma un escenario de financiadores cada vez más fraccionado, y que requiere una mayor dedicación de administración y burocracia, y que conviene agilizar y evitar que nos aleje de la verdadera misión de la organización.

**2. Gestionar el crecimiento:** 2019 ha sido un año de crecimiento importante desde el punto de vista económico, y esto precisa recursos, liderazgo y sistemas que sean capaces de alimentarlo y canalizarlo. Y muy especialmente a todo lo referido a la planificación y control económico, requisito para gestionar un volumen muy importante de financiaciones distintas que cada vez son más exigentes. En este sentido, estamos ultimando un sistema de administración y gestión que incrementa la eficiencia.

### 3. Fortalecer la captación de recursos privados:

Como se ha señalado anteriormente, nuestra organización adolece de un fuerte desequilibrio entre su trayectoria e impacto y el conocimiento que existe de ella. Contar con esa notoriedad y reconocimiento, que necesariamente debe conllevar una modificación en la composición de nuestros ingresos con una notable participación de los de procedencia privada, requiere la elaboración de una estrategia específica ya que, a la postre, significa una transformación profunda de muchos aspectos de esta.

**4. Órganos de gobierno:** Otro pilar esencial es contar con los órganos de gobierno necesarios para garantizar el funcionamiento de una organización cada vez más compleja y, por tanto, más exigente. Además, y como viene siendo habitual en la asociación, deben estar profundamente legitimados por su conocimiento y vivencia lo que significa. Encontrar, o formar, personas con la voluntad, la disposición y conocimiento que este tipo de tareas requiere no es un reto menor.

Enlazando con este último punto, la valoración de 2019 debe incluir una mención expresa al voluntariado que de forma cotidiana participa en los programas aportando su trabajo, pero, además, su calidez, siendo este un elemento imprescindible para crear la transformación que persigue la asociación, y siendo la base fundamental que la sostiene e identifica. Y dentro de este colectivo, es también fundamental destacar la labor del Comité Ejecutivo, liderado por el presidente, cuyo trabajo es un elemento fundamental en el progreso de la organización.



Por último, también conviene destacar y reconocer el trabajo del personal técnico, cuya identificación con la organización y su misión hacen de su trabajo una actividad vocacional que, en muchas ocasiones, excede lo previsto en una relación laboral.

Resumiendo, somos conscientes de la complejidad de los retos que afrontamos pero tenemos mucha confianza en nuestras capacidades y, sobre todo, en la importancia de nuestra misión para facilitar el progreso a los/as jóvenes. Ellos/as nos trasladan su confianza y entusiasmo y eso nos impulsa hacia el futuro.





# NUESTRAS CUENTAS

Trabajar por el desarrollo de personas que atraviesan situaciones difíciles nos exige **gestionar con la máxima eficiencia nuestros recursos económicos, buscando la diversificación de fuentes de financiación para no comprometer la viabilidad de los programas y hacerlo con la transparencia** que conlleva contar con la confianza de financiadores públicos y privados, familias, socios y donantes.

Gracias a un modelo de intervención integral implementado a lo largo de los años, podemos acompañar el desarrollo de los niños y jóvenes para que su situación social, más allá del cambio puntual, sea verdaderamente transformada.

**Nuestras cuentas son sometidas anualmente a auditorías internas y externas que certifican la correcta aplicación de los fondos** que obtenemos y están disponibles en nuestra página web.



YMCA cuenta con la acreditación de Fundación Lealtad que identifica a las ONG que cumplen los 9 Principios de Transparencia y Buenas Prácticas.

FUNDACIÓN LEALTAD

### PRINCIPIOS DE TRANSPARENCIA Y BUENAS PRÁCTICAS DE LAS ONG

- 1. Órgano de Gobierno**  
Asume las responsabilidades de control de la ONG y supervisa la gestión eficiente de sus recursos. Sus miembros participan activamente en la toma de decisiones y son independientes.
- 2. Fin Social**  
Indica claramente cuál es su misión, a quién se dirige y con qué objetivo. Los proyectos de la ONG son coherentes con las actividades previstas en los estatutos.
- 3. Planificación y Seguimiento**  
Planifica sus actividades, establece objetivos y medirá su cumplimiento. Aplica criterios de selección de proyectos y mide su impacto con sistemas de seguimiento.
- 4. Comunicación e Imagen**  
Emite información veraz y completa que no incluye a error al donante. Los datos sobre el órgano de gobierno, actividades y cuentas anuales son públicos y accesibles.

- 5. Transparencia en la Financiación**  
Hace público quién le financia, cómo capta fondos públicos y privados y qué recursos dedica a ella. Protege los datos de sus donantes particulares.
- 6. Pluralidad en la Financiación**  
Una financiación diversificada da estabilidad a la ONG, asegura su independencia y la continuidad de sus proyectos. La sociedad le respalda con un porcentaje de financiación privada.
- 7. Control en el Uso de los Fondos**  
Publica cuánto gasta en gestión y en captación de fondos y qué porcentaje destina a proyectos. Cuenta con herramientas para controlar y justificar el uso de sus fondos.
- 8. Obligaciones Legales y Fiscales**  
Rinde cuentas ante la Administración Pública (registro y protectorado, Seguridad Social y Agencia Tributaria). Aprueba y audita sus cuentas anuales, que presenta junto a la memoria de actividades.
- 9. Voluntariado**  
Está abierta a la participación de voluntarios que aportan su tiempo y esfuerzos. Les facilita formación y un seguro para cubrir el riesgo que conlleva su colaboración.

DIVERSIFICAMOS LAS FUENTES DE FINANCIACIÓN PARA NO COMPROMETER LA VIABILIDAD DE LOS PROGRAMAS.

## ORIGEN DE NUESTROS FONDOS

Fondos públicos  
65,59%



34,41%  
Fondos privados

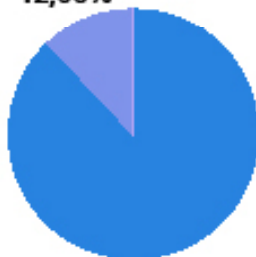


**TOTAL INGRESOS 2019** 14.765.152€

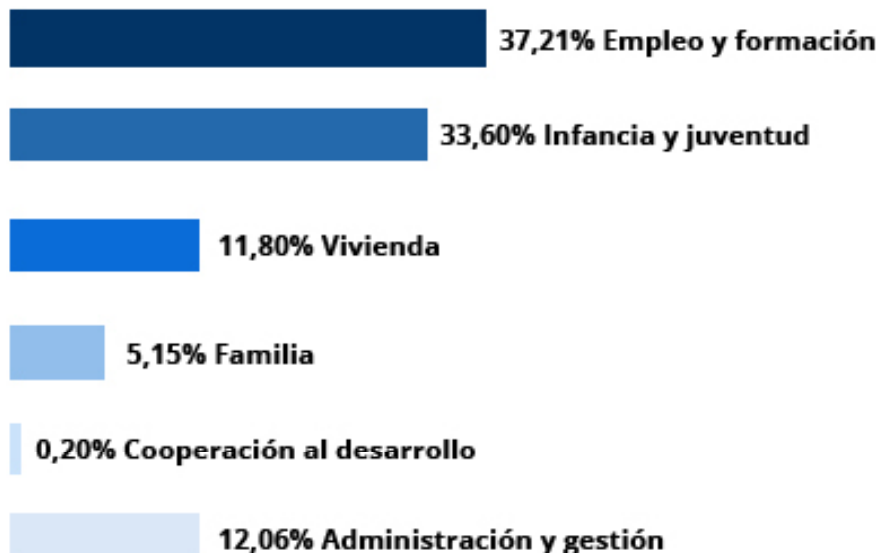
INVERTIMOS EN PERSONAS Y TRABAJAMOS POR SU DESARROLLO INTEGRAL.

## DESTINO DE NUESTROS FONDOS

Administración y gestión  
12,06%



Programas  
87,94%



**TOTAL GASTOS 2019** 14.539.266€

La auditoría externa de cuentas y el detalle de la Memoria Económica 2018 están disponibles en la sección de transparencia de nuestra página web:

[www.ymca.es](http://www.ymca.es)

# COLABORAN CON NOSOTROS

Agradecemos a las familias que nos apoyan y a las siguientes instituciones y organismos, tanto públicos como privados, su colaboración para hacer posible nuestra ayuda diaria.

## ORGANISMOS PÚBLICOS ESTATALES Y EUROPEOS



✓ POR SOLIDARIDAD  
OTROS FINES DE INTERÉS SOCIAL



UNIÓN EUROPEA  
Fondo Social Europeo  
Iniciativa de Empleo Juvenil  
El FSE invierte en tu futuro



UNIÓN EUROPEA  
FONDO DE ASILO, MIGRACIÓN E INTEGRACIÓN  
Por una Europa plural



ESTRATEGIA DE EMPRENDIMIENTO Y EMPLEO JOVEN

## ENTIDADES PRIVADAS



Obra Social "la Caixa"

## COMUNIDADES AUTÓNOMAS



## AYUNTAMIENTOS



Ayuntamiento de Valladolid



# YMCA

Comprometidos con  
**el potencial de la juventud**

[www.ymca.es](http://www.ymca.es)